



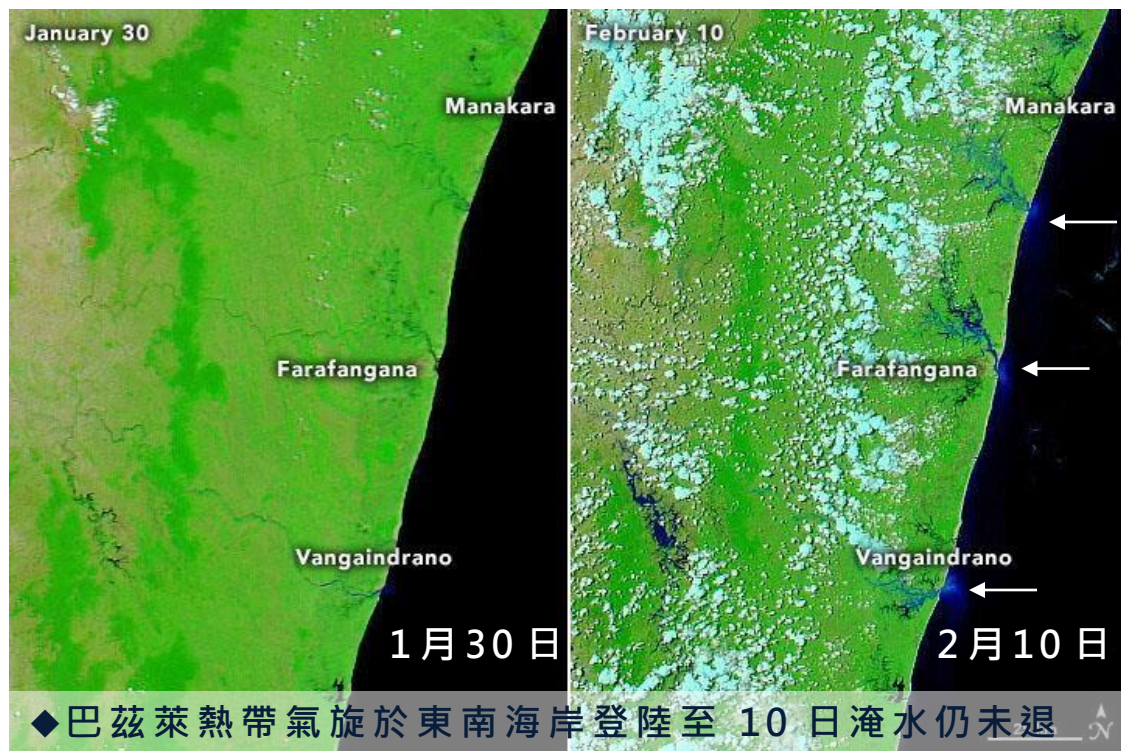
國際重大災害應變分析

111年2月馬達加斯加熱帶氣旋事件



事件描述

- 時間：2022年2月
- 地點：馬達加斯加
- 事件描述：強烈熱帶氣旋「巴茲萊」夾帶大雨，造成馬達加斯加淹水、土石流等災情，醫療機構、教室等基礎建物損壞，初步預估造成123人不幸罹難。



◆巴茲萊熱帶氣旋於東南海岸登陸至 10 日淹水仍未退



2月8日馬南扎里一處災情



災情描述

巴茲萊熱帶氣旋於2月6日清晨登陸馬達加斯加，造成該國中部、南部及東部沿岸傷亡情形嚴重，包含重要交通要道受損，多數偏遠城鎮地區仍然無法進入。



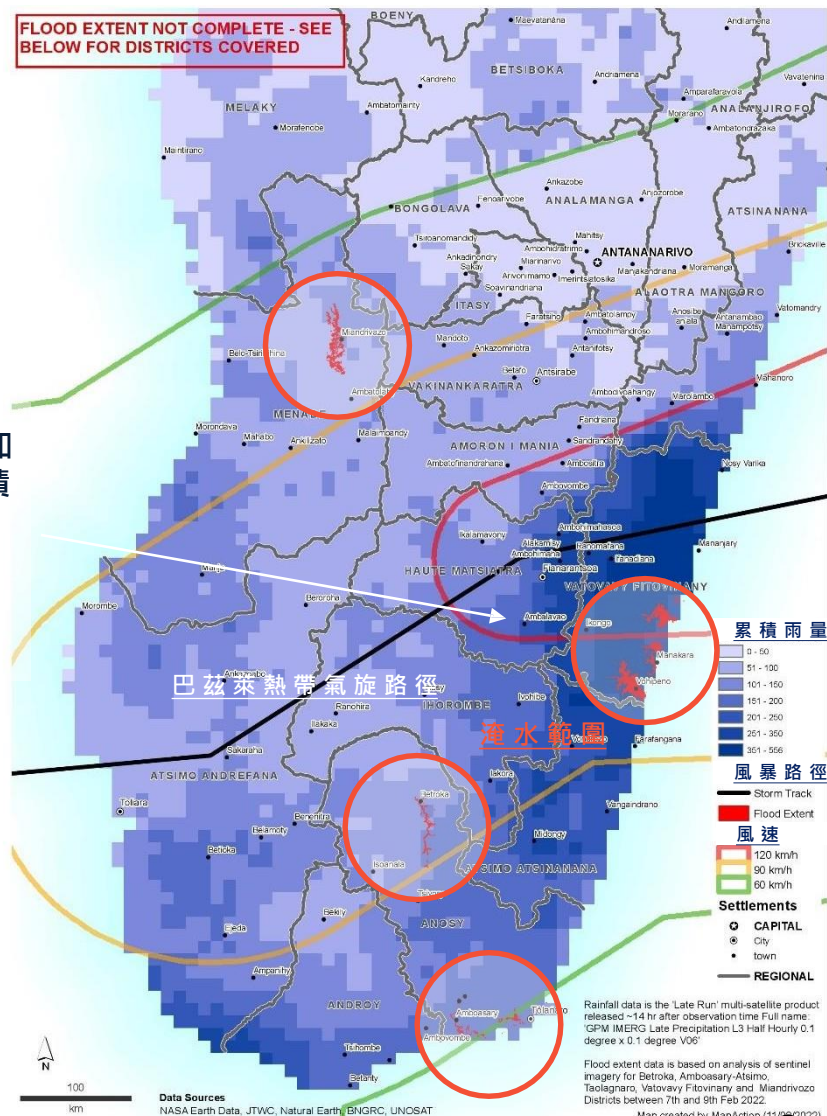
Fianarantsoa地區災情

降雨集中於馬達加斯加東岸，7日最大累積雨量將近550 mm，此次事件約降下1/3的年平均雨量(1500 mm)

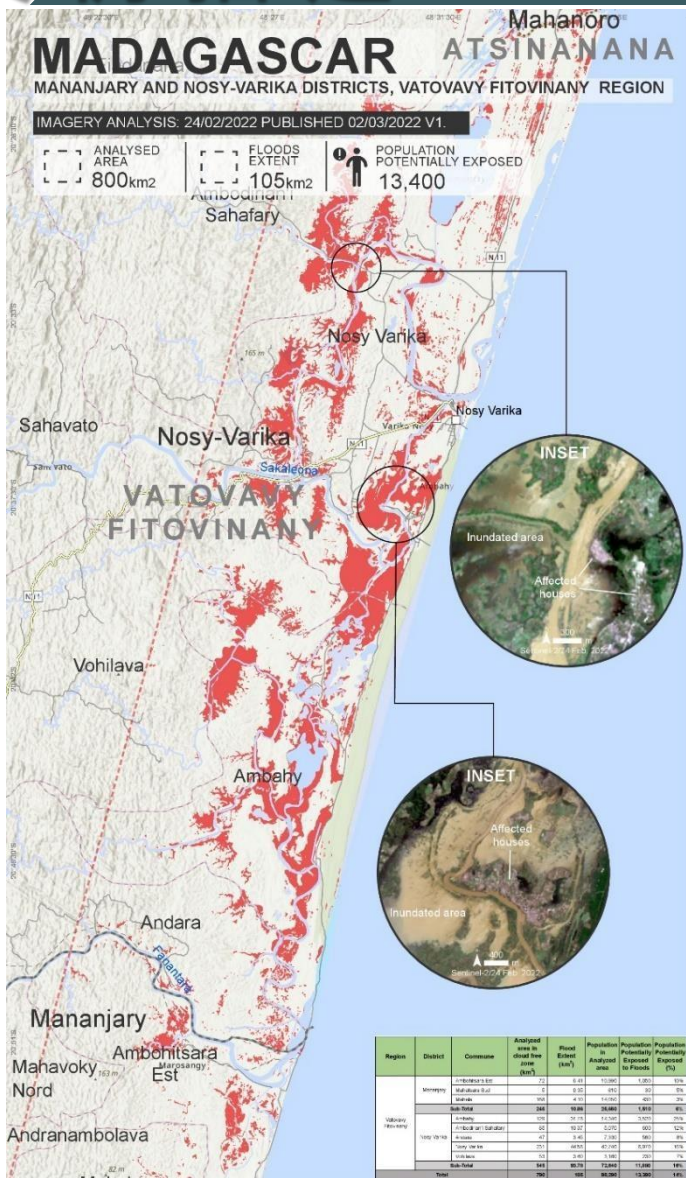


Fianarantsoa地區收容所情形

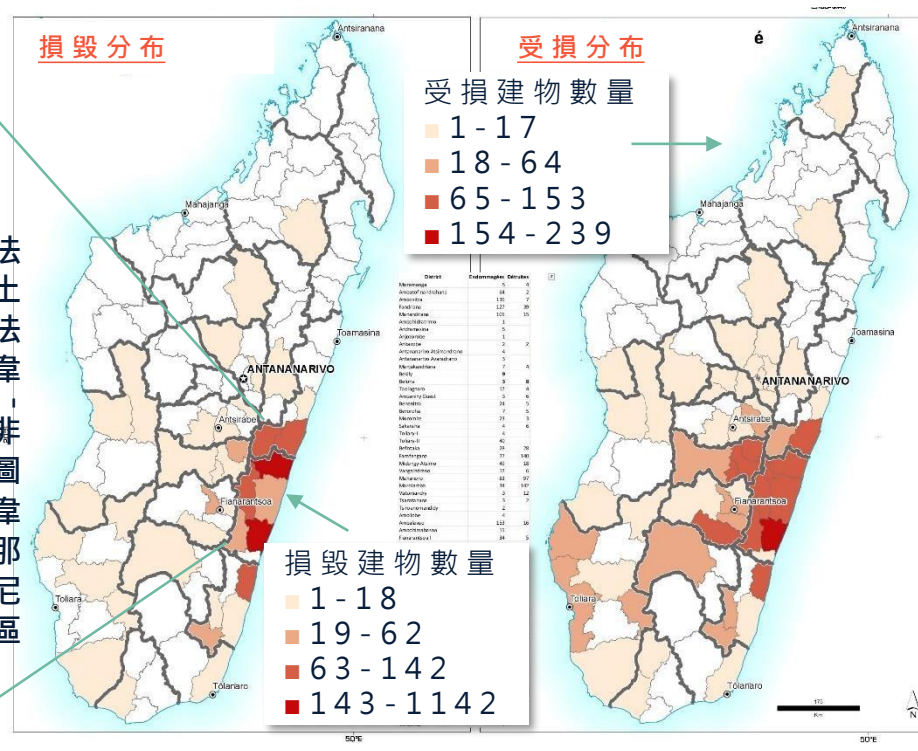
◆巴茲萊熱帶氣旋路徑、淹水範圍及7日累積雨量圖(2月1日-7日)



災情描述



◆馬達加斯加教室受損/損毀分布圖(截至2月14日)
導致超過 9,000 名兒童無法就學



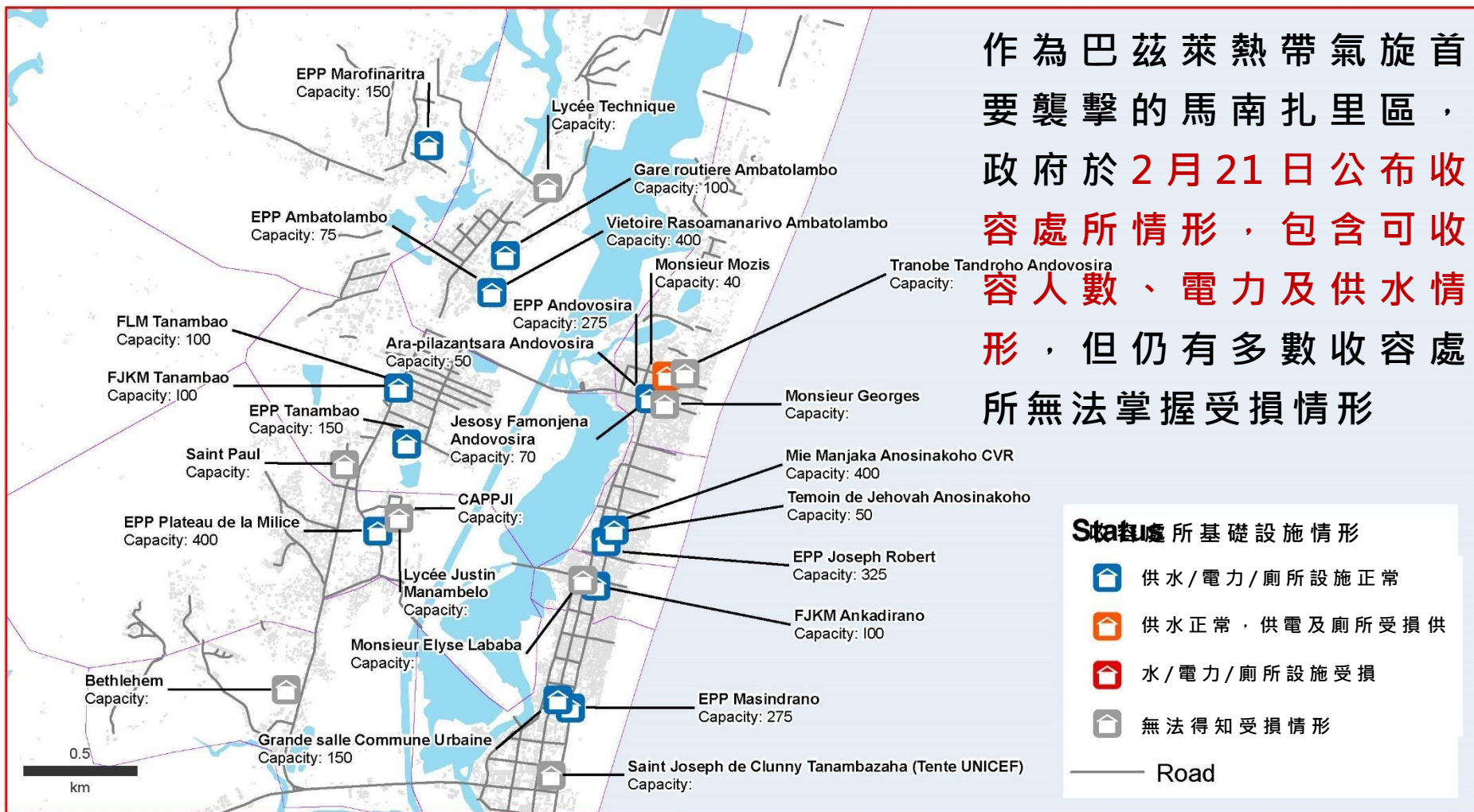
◆法土法韋-非圖韋那尼區 2 城市淹水評估情形

行政區	評估面積 (km ²)	淹水面積 (km ²)	人口數	受影響人數	所佔比例
Mananjary	245	10.86	25,650	1,510	6
Nosy-Varika	545	93.78	72,640	11,880	16
總計	790	105	98,290	13,390	14%

◆法土法韋-非圖韋那尼區受淹水影響評估情形

政府應變措施

作為巴茲萊熱帶氣旋首要襲擊的馬南扎里區，政府於2月21日公布收容處所情形，包含可收容人數、電力及供水情形，但仍有多數收容處所無法掌握受損情形



◆ 西部沿海馬南扎里區多數收容處所仍無法掌握受損情形

政府應變措施



◆ 馬南扎里一處醫院屋頂被掀受損



WHO 緊急應變小組成員，
前往支援馬達加斯加政府：

- ✓ 提供緊急醫療資源及恢復醫療基本服務
- ✓ 迅速調動資源，從後勤中心運送 5.7 公噸的醫療用品
- ✓ 第一批物資已抵達，並運送至東海岸受災最嚴重的地區



馬南扎里區，醫療體系嚴重受到破壞，據估計共有 93 處衛生設施損毀，超過 30 萬人無法正常獲得醫療照護。



◆ 多數醫療設備受淹水影響無法供應基本醫療服務

致災原因研判

自1月以來，馬達加斯加連續遭受4個風暴侵襲，造成該國於復原重建上的困難性，其中以巴茲萊傷亡情形最嚴重，總計西南印度洋熱帶氣旋季影響該國至少200多人死亡。



1月24日安娜 (Ana) 後，一處停車場倒塌

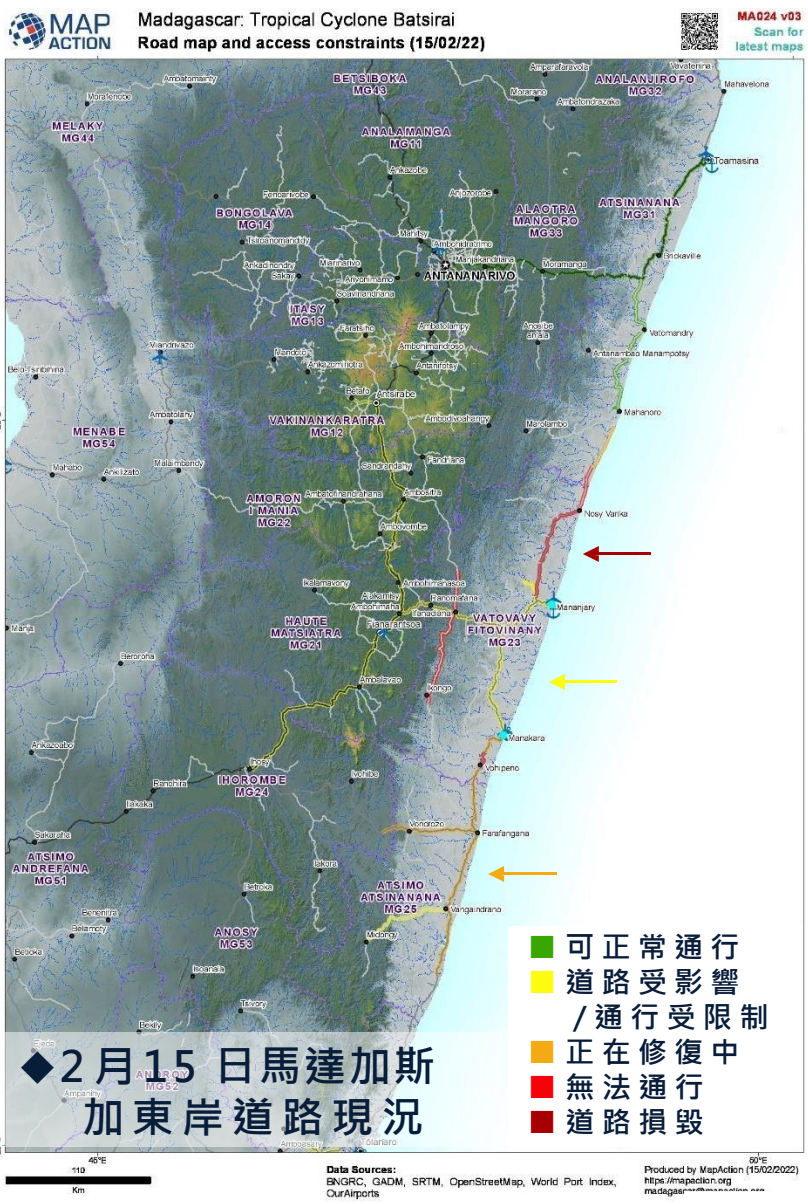
◆2022年西南印度洋熱帶氣旋季影響馬達加斯加情形

名稱	熱帶氣旋等級	持續時間	傷亡情形
安娜 (Ana)	熱帶風暴	1月21日 - 1月25日	至少115人死亡
巴茲萊 (Batsirai)	4級熱帶氣旋	1月25日 - 2月8日	123人死亡
杜馬科 (Dumako)	熱帶風暴	2月10日 - 2月18日	14人死亡
姆納蒂 (Emnati)	4級熱帶氣旋	2月15日 - 2月24日	15人死亡



姆納蒂 (Emnati) 後Ranomafana地區

可借鏡之處



糧食安全疑慮被視為首要考量

多數人以農業為生的馬達加斯加，此次經濟作物受到嚴重影響：

- ✓ 估計有 **90%** 的農作物廣泛受到破壞
- ✓ 包括 **距離收成僅幾週時間的水稻作物**
- ✓ 多數人正面臨極度飢餓，**連帶影響市場價格攀升**

交通道路受損使復原重建加添困難性

巴茲萊登陸後 10 日，馬達加斯加 **東岸道路** 仍有多數受損，甚至無法通行：

- ✓ 醫療設施因淹水而無法正常使用
- ✓ 救援行動及物資供應受影響