

中華民國 114 年  
新北市汐止區統計年報



新北市汐止區公所編印  
中華民國 115 年 6 月出版



# 序 言

汐止區位於新北市東北部，地形以基隆河流域平原及周邊丘陵地為主，人口多集中於基隆河沿岸及交通便利之都市發展地區；截至民國 114 年底，戶籍人口為 212,758 人。汐止早期產業以農業、製茶、煤礦及相關工業活動為主，隨臺鐵縱貫線通車、國道 1 號及國道 3 號等交通建設完成，區位優勢逐步提升，成為連結臺北市與基隆市的重要通勤與產業節點。近年在產業園區、商辦大樓及大型商業設施帶動下，服務業與科技產業持續發展，人口穩定成長，區域機能日益完善，已逐漸轉型為兼具居住、交通與產業功能之新興都會區。

近十年以來工商日益發達，中大型產業如遠東世界中心、遠雄集團、東方科學園區等廠商及購物中心之進駐，科技園區呈現持續發展之趨勢，帶動汐止經濟快速成長，使得經貿、人潮往來愈趨頻繁，加以便捷的交通網絡，汐止目前的產業發展趨勢，形成以資訊電子、科技服務、物流及零售商業並行發展之產業結構，並憑藉優勢地理位置及便利交通網絡，逐步發展為兼具產業、就業、居住與商業機能之多元都會區。

政府組織再造及創新推動各項政策，社會大眾對於公部門服務品質之要求日益殷切，身為基層為民服務機關的區公所，未來惟有不斷的精進，滿足民眾之需求，圓滿達成區政上之各項業務目標。統計業務為行政管理之重要工具，有關計畫之設計、政策之研擬與制定，公務之執行與推動以及績效考核等，皆有賴完備的統計資訊作為依據，以呈現客觀且具體的事實，公開有關業務單位或統計單位執行職務之經過與結果，結合機關業務，使發揮職務上決策效能，表達施政績效之準確度。

據此本所配合區政建設的需要，以統計圖表為主，輔以文字說明以及相關圖片，彙編成「區政統計年報」，其內容概分為一般概況、行政、民政、社會、經建、兵役及人文等七類，由各業務單位填送資料及統計表單，經會計室整理彙編而成，藉以呈現區政工作之概況，並為制定政策、研擬計畫及績效考核之參據。

區長 林慶豐 謹識

中華民國 115 年 6 月

# 凡 例

- 一、 本年報編印之目的，旨在報導新北市汐止區一般概況及重要施政成果之統計數據，俾提供施政考核及釐定施政計畫之參考。
- 二、 本年報所列資料來源，係根據新北市汐止區公所(以下簡稱公所)各業務單位編報之公務統計報表及公所會(主)計室直接蒐集之資料加以整編而成，其資料來源均分別註明於各表(圖)下方，以利查考。
- 三、 本年報之資料時間自 101 年至 114 年，內容包括：一般概況、行政、民政、社會、經建、兵役、人文，計 7 大類，共 40 表。
- 四、 表內所列「年」及「年度」係指全年動態數字(自 1 月 1 日至 12 月 31 日止)，「年底」係指 12 月底靜態數字。
- 五、 本年報各表所列度量衡單位，一律採用公制，以資劃一，方便比較，其有特殊情形者，均分別予以註明。
- 六、 本年報所用符號代表意義如下：
  - 「--」數值無意義。
  - 「...」數值尚未發布。
  - 「-」無數值或數值無統計。
  - 「0」數值不及半單位。
- 七、 本年報所載資料如有更新資料，均予修正，凡與前期數字不同時，概以本期數字為準。
- 八、 本年報荷蒙公所各業務單位提供有關資料，始克編成，謹致謝忱，惟統計數字難免有錯漏之處，敬請不吝指正。

# 目 次

目 次 .....	I
表 目 次 .....	II-IV
圖 目 次 .....	V-VI
提 要 分 析 .....	1-15
壹、 一 般 概 況 .....	1-1 ~ 1-8
貳、 行 政 .....	2-1 ~ 2-10
參、 民 政 .....	3-1 ~ 3-11
肆、 社 會 .....	4-1 ~ 4-19
伍、 經 建 .....	5-1 ~ 5-17
陸、 兵 役 .....	6-1 ~ 6-2
柒、 人 文 .....	7-1 ~ 7-9

## 表 目 次

表 1-1 新北市汐止區已登記公私有土地筆數面積·····	1-1
表 1-2 新北市汐止區各里鄰戶口數·····	1-2
表 1-3 新北市汐止區現住人口之年齡分配·····	1-4
表 1-4 新北市汐止區現住人口之教育程度·····	1-6
表 1-5 新北市汐止區現住人口之婚姻狀況·····	1-8
表 2-1 新北市汐止區公所組織系統表·····	2-1
表 2-2 新北市汐止區公所現有職員人數—按教育程度·····	2-2
表 2-3 新北市汐止區公所現有職員人數—按考試及格別·····	2-3
表 2-4 新北市汐止區公所現有職員人數—按年齡分·····	2-4
表 2-5 新北市汐止區公所編制及現有員額·····	2-5
表 2-6 新北市汐止區公所經費預決算數額—按工作計畫別分·····	2-7
表 2-7 新北市汐止區公所經費預決算數額—按用途別科目分·····	2-8
表 2-8 新北市汐止區調解業務概況·····	2-9
表 3-1 新北市汐止區里長選舉概況·····	3-1
表 3-2 新北市汐止區鄰長遴聘概況·····	3-2
表 3-3 新北市汐止區鄰長異動概況·····	3-4
表 3-4 新北市汐止區改善市容查報有關案件執行情形·····	3-5
表 3-5 新北市汐止區各級學校及幼兒園一覽表·····	3-6

## 表 目 次

表 3-6 新北市汐止區體育活動概況·····	3-10
表 3-7 新北市汐止區維護市容會報決議案件辦理情形·····	3-11
表 4-1 新北市汐止區推行社區發展工作概況·····	4-1
表 4-2 新北市汐止區社區發展協會會員人數·····	4-7
表 4-3 新北市汐止區公所輔導市民以工代賑臨時工作概況·····	4-8
表 4-4 新北市汐止區社會福利及救濟概況·····	4-9
表 4-5 新北市汐止區低收入戶數及人數按身分別分·····	4-11
表 4-6 新北市汐止區辦理急難救助概況·····	4-14
表 4-7 新北市汐止區遭受災害救助情形·····	4-16
表 4-8 新北市汐止區身心障礙者人數·····	4-18
表 5-1 新北市汐止區鄰里工程施工概況·····	5-1
表 5-2 新北市汐止區公園綠地概況·····	5-5
表 5-3 新北市汐止區農耕土地面積及農戶人口數·····	5-9
表 5-4 新北市汐止區米穀種植面積及產量·····	5-11
表 5-5 新北市汐止區園藝作物種植面積及產量·····	5-13
表 5-6 新北市汐止區普通及特種作物種植面積及產量·····	5-15
表 5-7 新北市汐止區家畜家禽頭數·····	5-17

## 表 目 次

表 6-1 新北市汐止區服兵役役男家屬各項扶(慰)助經費統計…	6-1
表 6-2 新北市汐止區服兵役役男家屬安家費及三節生活扶助金統計	6-2
表 7-1 新北市汐止區神壇、寺廟、財團法人寺廟一覽表 ………	7-1
表 7-2 新北市汐止區聚會所、財團法人教會一覽表 ………	7-5
表 7-3 新北市汐止區宗教團體興辦公益慈善及社會教化事業概況…	7-6

## 圖 目 次

圖一、汐止區星光橋段之暮色景觀	2
圖二、五月汐碇路油桐花遍野盛開	2
圖三、汐止區行政區域圖	3
圖四、汐止區之交通要道發達，為新興的科技城	4
圖五、臺北捷運「民生汐止線」路線示意圖	4
圖六、捷運汐東線(原汐止民生線)規劃路圖	5
圖七、2025 水返腳逗陣行戶外活動	6
圖八、2025 水返腳逗陣行展演與馬匹互動	6
圖九、2025 年夢想嘉年華踩街遊行活動	6
圖十、2025 夢想嘉年華以「變。CHANGE」為主題	7
圖十一、汐止姜子寮展望臺及絕壁景觀	7
圖十二、秀峰瀑布為大尖山風景區的重要自然景觀	8
圖十三、新山夢湖又稱為「天使的秘境」	8

## 圖 目 次

圖十四、康誥坑溪櫻花廊道美不勝收·····	9
圖十五、汐止區櫻花季「櫻」雨綿綿·····	9
圖十六、汐止拱北殿之名勝景觀·····	10
圖十七、114年汐止區冬茶比賽頒獎典禮·····	11
圖十八、老人共餐活動與社區溫暖關懷·····	12
圖十九、汐止區銀髮俱樂部據點的服務項目·····	12
圖二十、114年新北市優質防災社區表揚合影·····	14

# 提要分析

## 一、 新北市汐止區歷史沿革

汐止舊稱「水返腳」，其發展沿革概分為「峰仔峙時期」與「汐止時期」兩大階段。本區早期為平埔族凱達格蘭人「峰仔峙社」之聚居地，歷經西班牙、荷蘭、明鄭統治，至清代漢人沿基隆河入墾，並於河南岸建立聚落，當時稱為「峰仔峙庄」。此後，隨基隆河航運日趨便利，至清乾隆 23 年（西元 1758 年）已逐步發展為市街，即今日之中正路老街一帶（俗稱「街仔」）。清嘉慶 13 年（西元 1808 年），清廷於此設置「水返腳汛」並派駐外委正式見於官方文獻，標誌著官方治理的開端。

清咸豐 10 年（西元 1860 年）臺灣開港通商後，淡水至大稻埕一帶的商業往來漸趨繁盛，茶商沿基隆河上溯收購茶葉，帶動本區周邊茶山遍布。日治初期，縱貫鐵路雖然已經興建，但初期運費昂貴，商業往來仍高度仰賴基隆河水運，自大稻埕輸入的貨物多經水路溯河至水返腳集散。根據《淡水廳志》記載，本區相關渡口高達 12 處，上通基隆、下達臺北，使此地成為重要的河港集散地。

日治大正 9 年（西元 1920 年）地方制度改正，官方推行都市計劃並將「水返腳」更名為「汐止」，劃歸臺北州七星郡汐止街管轄，本區行政區正式進入汐止時代。戰後初期，歷經地方行政體制數度調整，於民國 34 年 12 月設臺北縣七星區汐止鎮；民國 39 年 9 月裁撤區署，直接隸屬於臺北縣，當時下轄 21 里。

此後數十年，汐止憑藉以豐富煤礦、楠木與樟樹等天然資源，奠定地方經濟的基礎（景觀概況參見圖一、圖二）。民國 88 年 6 月，全區人口突破 15 萬人，依法改制為縣轄市「汐止市」，行政區劃擴增至 46 里。民國 99 年 12 月 25 日，隨著臺北縣升格為直轄市，本區再次改制為「汐止區」並沿用至今。

民國 107 年底本區設有 50 里，戶籍人口數正式達到 200,535 人，跨越 20 萬人行政門檻，依法增設副區長一人，以因應日益繁重的區政需求；截至民國 114 年底，全區總人口數已達 212,758 人，顯示人口有穩定成長之趨勢。



圖一、汐止區星光橋段之暮色景觀



圖二、五月汐碇路油桐花遍野盛開

資料來源：汐止區公所(圖一至圖二)

## 二、 新北市汐止區地理環境、里鄰分布與交通網路

### (一) 土地面積及鄰里分布概況

汐止區位於臺北盆地外緣的東南隅。地理位置上，南以南港山脈與平溪區、石碇區為界；北以五指山脊與萬里區、臺北市士林區及內湖區接壤；東鄰基隆市七堵區；西南則以河川與臺北市南港區相望（行政區域圖，參見圖三）。本區地形呈現「南北高、中央低」的鞍型格局，地勢兩側較高而中間較低，河岸接地平均海拔僅約9公尺。區內除基隆河兩岸擁有較為寬闊的河谷平原外，其餘土地多為坡度在30%以上之山坡地。基隆河由東向西蜿蜒貫穿全境，其支流包括保長坑溪、茄苳溪、康誥坑溪、大坑溪、內溝溪、叭噠溪、北港溪及橫科溪等，長年的沖積與切割作用下，形成發達的河谷平原與多處瀑布景觀。



圖三、汐止區行政區域圖

資料來源：汐止區公所

截至民國 114 年底，汐止區行政區劃共編制 50 里、1,141 鄰，總土地面積為 71.80 平方公里，位居新北市行政區第八位。汐止區戶籍人口達 212,758 人，其中男性有 102,949 人、女性 109,809 人，性別比率 93.75%，女性人口略多於男性，此現象在緊鄰臺北都會區的行政區中較為常見，亦與女性平均壽命較男性長的趨勢相符。此外本區總戶數達 102,361 戶，平均每戶人口約 2.08 人，顯示小家庭與單人戶已成為主要居住型態。在鄰里人口分布方面，全區人口最多的前三名依序為：忠孝里戶籍人口 8,579 人、中興里 8,023 人及厚德里 7,847 人，呈現人口分布主要在商圈周邊里別之特徵。

## (二)交通方面的概況

汐止區位居臺北市與基隆市之間，是串聯兩地的重要交通節點。國道高速公路、大同路、新台五路及臺灣鐵路西部幹線由東北往西南縱貫全境（參見圖四）。其中，鐵路以西的大同路與以東的新台五路，是連結臺北市南港區與基隆市之交通之關鍵要道。中興路與康寧街為社后地區之核心聯絡道；建成路則是建成里與城中里之主要通道；忠孝東路緊鄰臺鐵汐止車站，沿路商業活動密集，為本區核心的發展地帶。此外，汐萬路、汐平路與汐碇路分別向外延伸，連結萬里區、平溪區與石碇區，為周邊各區間的重要聯絡道路。

在鐵道交通方面，臺鐵西部幹線自基隆七堵南下，以全高架化軌道通過汐止市區，跨越大坑溪之後進入南港，目前區內設有 3 座高架車站。鐵路高架化工程已改善長年水患問題，並消弭平面鐵路平交道所造成的交通瓶頸。



圖四、汐止區之交通要道發達，為新興的科技城

資料來源:汐止區公所

在現代大眾捷運系統方面，「捷運汐東線」於113年底已完成工程簽約，並於114年3月20日正式動工。目前工程進度穩定，同興路段已陸續展開基樁施作與圍籬架設，全線預計於121年4月完工。未來汐東線將在汐止區設置6座高架車站，並於汐科站與臺鐵、基隆捷運共站銜接，形成三鐵共構的轉乘節點；在長遠規劃上，該路線亦將與臺北市端之民生線串聯，構成完整的「民生汐止線」軌道網絡（整體路線規劃及轉乘系統詳見圖五、圖六），將有助於縮短居民區域通勤時間，增進公共運輸便利性。



圖五、臺北捷運「民生汐止線」路線示意圖

來源:臺北市捷運工程局



圖六、捷運汐東線(原汐止民生線)規劃路線圖

資料來源：中央社製圖

### 三、 新北市汐止區人文風情

#### (一)現住人口概況

人口是都市與地方治理的核心要素，其規模、分布、結構與變遷，對政府制定公共政策及配置資源具直接影響性。隨醫療科技進步，人類平均壽命持續延長，加上人口少子化之趨勢日益明顯，高齡人口比率不斷攀升。如此人口結構轉變，為當前政府推動地方高齡友善環境，建構社會安全網所面臨的重要課題。

截至114年底，本區總人口數212,758人。在年齡結構方面，65歲以上人口40,924人，15歲至64歲人口152,992人，15歲以上人口合計193,916人，占總人口比率91.14%；14歲以下人口則有18,842人，占總人口8.86%。就婚姻狀況而言，未婚人口86,753人，占總人口比率40.78%；有配偶人口數93,359人，占總人口比率43.88%；離婚人數20,787人，占總人口比率9.77%；喪偶者有11,859人，占總人口比率5.57%。多樣化的家庭與婚姻樣態，反映出北區人口組成多元化，亦突顯社區托育及高齡長照服務在未來的重要性與迫切性。

#### (二)汐止多元的地方文化與熱情

汐止早期山區因擁有豐富的煤礦、楠木、油桐及樟樹等天然資源，吸引先民在此安居樂業，孕育出深厚的地方人文底蘊。縱貫鐵路通車後，汐止更成為基隆往臺北的重要交通要道。在文化發展上，本區宗教人文氣息濃厚，深具地方特色。每年除本所舉辦藝文講堂課程及健行活動外，民間藝文活動亦長期舉辦（參見圖七、圖八），在本地設有「水返腳藝文中心」與「夢想社區」，透過定期舉辦展覽與遊行，培養文化素養，形塑地方特色（參見圖九、圖十）。



圖七、2025 水返腳逗陣行戶外活動



圖八、2025 水返腳逗陣行展演與馬匹互動



圖九、2025 年夢想嘉年華踩街遊行活動

資料來源：聯合報新聞網(圖七至圖九)



圖十、2025 夢想嘉年華以「變。CHANGE」為主題

資料來源：聯合報新聞網



圖十一、汐止姜子寮展望臺及絕壁景觀

資料來源：汐止區公所

本區境內多山多水，景緻優美，根據『臺灣山嶽一覽表』紀載，汐止境內有命名及查勘過的山形至少有 46 座，其中最受山友青睞的 20 座名山，包含大尖山、四分尾山、槓尾山、五指山、新山、柯子林山、金面山、烘內山、狗寮窟崙、鷓鴣崙、松柏崎山等，近年來已成為大臺北地區最熱門的登山健行路線(參見圖十一)。這些山岳海拔多在 300 至 500 公尺之間，各有特色且交通便利，在北臺灣登山界享譽盛名。此外，金龍湖、姜子寮、夢湖、大尖山、秀峰瀑布及茄苳瀑布等，也是市民休閒娛樂的休憩景點(參見圖十二至圖十三)。



圖十二、秀峰瀑布為大尖山風景區之景點之一



圖十三、新山夢湖又稱為「天使的秘境」

資料來源：汐止區公所(圖十二至圖十三)

### (三)結合汐止氣候營造「櫻」雨綿綿

本區因獨特地理位置與地形特徵，長年受東北季風與充沛降雨影響，形成特有自然環境。基隆河整體防洪工程竣工後，豐富的水文條件成功轉化為具有潛力的生態觀光資源。近年來本所與地方社區、民間團體合作，順應多雨潮濕的氣候特徵，於康誥坑溪沿岸種植山櫻花，營造出具有地方特色的櫻花景觀。

每逢新春時節，康誥坑溪兩岸桃紅櫻花夾道綻放，與潺潺溪流相互輝映，呈現優美的自然景觀(參見圖十四、圖十五)。為了維護溪流生態，本所推動「康誥坑溪封溪護魚」政策，落實公私協力巡守溪流。目前溪水水質良好，滋養出豐富的魚類生態，包括臺灣馬口魚、溪哥及石斑魚等原生魚種族群穩定成長，使此地成為大臺北地區重要的賞櫻與生態觀光資源，並落實生態保育、永續發展的目標。



圖十四、康誥坑溪櫻花廊道美不勝收



圖十五、汐止區櫻花季「櫻」雨綿綿

資料來源：汐止區公所(圖十四至圖十五)

#### (四) 宗教發展之特質

宗教信仰不僅承載著地方開拓歷史記憶，更為凝聚社區認同的重要文化基礎。自清代漢人移民入墾以來，伴隨河港貿易與山產開發，漸漸涵養出兼容並蓄的宗教文化。從閩粵移民的傳統民間信仰、根植於地方的佛教，到近代傳入的基督教與天主教，各宗教在本區並存共榮，形成包容的社會環境。

截至 114 年底，本區登記有案之宗教場所共 118 間傳統寺廟(拱北殿勝地，參見圖十六)及 8 間基督教堂與天主教堂。各宗教團體長期投入公益事業，包含發放清寒獎助學金、設置社區關懷據點等，成為區公所推動地方福利與社會互助工作的重要民間資源。



圖十六、汐止拱北殿之名勝景觀

資料來源：新北市觀光旅遊網

#### 四、 新北市汐止區產業發展

##### (一) 經建概況：

汐止舊稱「水返腳」，自清代茶葉貿易與河運興起、日治時期煤礦產業繁榮，到戰後傳統產業演進階段，均在區域經濟中扮演重要的角色。隨著基隆河整體防洪工程完成，有效改善長期水患問題，本區善用鄰近臺北市之地理優勢，逐步奠定高科技聚集產業的基礎。

本區「汐止科學園區」為產業核心，沿著大同路及新台五路兩大交通主軸拓展，吸引國內外科技廠辦及醫療生技企業進駐，形成高附加價值的產業聚落。本區商業活動蓬勃興盛，境內設有「八大核心商圈」，並結合大型購物中心，提供完善之商業與生活機能。未來汐東捷運線通車後，有助於串聯內湖科學園區及南港軟體園區，強化北北基科技廊帶的整體聯結。

##### (二) 農工概況：

汐止區因多山且雨量豐沛，自清代開港通商後，茶商沿著基隆河上溯收購茶葉，進而帶動本區周邊茶園興盛拓展，其中以文山包種茶最具代表性，具有其獨特花香風味。為傳承地方製茶工藝並推動精緻農業，本所定期舉辦茶葉評鑑賽事，鼓勵在地茶農精進茶葉品質與產銷價值。114 年度汐止區冬茶優良文山包種茶比賽評鑑結果，由本區茶農王貴芬榮獲特等獎(參見圖十七左二，當日由其夫婿代為領獎)，彰顯在地茶產業的成果。

在工業發展方面，日治時期因大量開採煤礦業，使汐止車站與五堵車站承載繁重的貨運任務。戰後傳統礦業逐漸走入歷史，本區轉型為大臺北「貨櫃集散中心」，因擁有完備的倉儲物流條件與充裕的土地資源，為現代化科技工業園區奠定基礎。



圖十七、114 年汐止區冬茶比賽頒獎典禮

資料來源:聯合報新聞網

## 五、 新北市汐止區社教福利

### (一) 社區發展組織之性別結構概況:

社區發展協會為結合政府與民間力量，推動社區基礎建設與社會福利服務的重要組織。透過整合社區資源與居民力量，共同改善生活環境，協助居民共同參與社區事務。

截至 114 年底，社區發展協會會員人數共計 2,116 人，其中男性為 874 人，占 41.30%，女性會員 1,242 人，占 58.70%，性別比率為 70.37%。女性會員人數高於男性，顯示女性參與基層社區組織的比例較高。本所結合各社區發展協會力量，持續推動性別平等相關業務，並積極辦理社區學習活動，深入鄰里提供弱勢族群所需服務，逐步健全基層社會福利服務體系。

### (二) 社會福利及社會救助概況:

社會福利為政府施政的核心政策之一，其目的在於保障弱勢族群的基本生活，並促進社會公平與穩定。面對當前高齡化與少子化現象不斷深化，社會福利服務的需求日益增加，合理配置相關資源並優化服務品質，為當前地方政府的重要施政方向。

為落實在地化服務，本所配合各項社會福利政策，協助兒童、少年、身心障礙者及高齡者於熟悉的家庭與社區環境中獲得妥善照顧。在社會救助方面，依據「社會救助法」規定，辦理低收入戶、中低收入戶及急難救助等業務，協助遭遇經濟困難或緊急災害事故之民眾維持基本生活。為提升弱勢族群就業競爭力，本所結合職業訓練、就業服務、創業輔導及以工代賑等措施，協助當事人達成穩定就業及家庭經濟自立。同時持續辦理災害救助、急難救助及醫療補助，以紓解居民臨時生活困境。

據統計，114 年度本區低收入戶計 974 戶，總人數 1,610 人，占全區總人口數 212,758 人之 0.76%；相較於 113 年度低收入戶 838 戶、1478 人，占總人口 210,817 人，占 0.70%，戶數增加 136 戶，人口數增加 132 人，且占比提高 0.06%，顯示本區有一定比例民眾，需仰賴社會服務及社會救助資源協助以維持基本生活。

在高齡者照護方面，本所提供居家長者送餐、共餐以及銀髮俱樂部據點服務，並整合社區、基金會及民間團體挹注相關資源與服務（共餐活動參見圖十八）。現行銀髮俱樂部依服務能量，逐步由 1.0 升級至 4.0，內容涵蓋餐飲、健康促進、關懷訪視、延緩失能及智慧照顧等項目（據點服務項目詳見圖十九），完善高齡者社區照護服務網絡，並促進居民身心健康。



圖十八、老人共餐活動與社區溫暖關懷

資料來源：聯合報新聞網



圖十九、汐止區銀髮俱樂部據點的服務項目

資料來源：汐止區公所

### (三) 教育組織概況:

教育為推動地方建設與人才培育的核心要素。截至 114 年底，汐止區共設有高級中學 3 所、國民中學 5 所、國民小學 12 所，另附設市立幼兒(稚)園 11 所及私立幼兒(稚)園 47 所，教育資源體系涵蓋各學齡階段，服務範圍完整。

本區各級學校以培育優質人才為主要目標，秉持「創新」、「卓越」、「永續」三大方向，持續強化教學成效，並配合政府政策推動相關教育，將跨越領域學習與批判思考能力的培養納入規劃，以因應社會變遷與未來需求。

### (四) 兵役扶(慰)助概況:

本所依法推動役政業務，執行役男兵籍調查、徵兵檢查及役別抽籤作業，114 年度共辦理抽籤 8 場次，服務役男 738 人次。在役男徵集部分，全年徵召常備役 500 人、替代役 100 人及補充兵 78 人，合計徵集 678 人入營服役。

在落實弱勢役男家屬扶助方面，114 年度社會扶助經費總計 601,772 元，較 113 年 442,616 元增加 159,156 元，成長率為 35.96%。年度內核發一次性安家費共計 13 戶(共 30 人)，總金額 439,208 元；另發放三節生活扶助金 162,564 元，扶助 6 戶(共 16 人)。各項扶助措施均依規定辦理，落實對弱勢役男家屬之關懷與照顧。

### (五) 推動自主防災社區概況:

汐止區多山、溪流密布，颱風豪雨期間易發生淹水及土石流災害。為提升社區防災能力，將持續推動「自主防災社區」建置，目前已設置逾 20 處據點，以長青里、東勢里、白雲里為深耕代表里別。每年辦理環境踏勘、韌性評估及防災教育演練，長青里於 113 年度評選中榮獲六都唯一「金質認證」，展現本區防災工作的具體成果。

在既有成果基礎上，目前本所刻正推動「自主防災社區 2.0」計畫，輔導各里防災社區參與認證評選，爭取銅質、銀質認證，並朝向金質認證之目標邁進。同時，透過防災士培訓、災情巡查及疏散演練等機制，支持社區增進自主防災的量能。本所目前已與 26 家企業及民間團體建立防災夥伴關係，整合公私部門資源，全面強化社區防救災應變能力，以降低極端氣候造成災害損失(優質防災社區表揚，參見圖二十)。



圖二十、114 年新北市優質防災社區表揚合影

資料來源:新北市政府農業局

## 六、 新北市汐止區重要施政成果

### (一) 行政概況:

近年來本區因移入人口持續增加，加上鐵路與公路交通運輸之網絡逐步完善，吸引大型廠辦與企業陸續進駐，區內經貿活動與人口往來日益頻繁。

在人力配置方面，本所基於實際業務需要及財政條件，秉持「彈性、精實、效能」原則進行資源配置。截至 114 年底，本所法定編制員額為 85 人，現有員額總計 74 人，其中簡任職等 1 人，薦任職等 44 人，委任職等 29 人。組織編制與業務調整，均依據區域發展及實際業務需求辦理。目前本所依法設置民政課、社會人文課、工務課、經建課、役政防災課、秘書室、會計室、人事室及政風室，另設調解委員會及里辦公處，分掌各項公共事務與新北市政府授權之行政事項。以下茲就本所年度預算及調解業務概況分述如下：

#### 1. 年度預算概況:

114 年度本所編製歲出預算共計 508,853,661 元，相較於 113 年度 464,263,826 元增加 44,589,835 元，成長率為 9.60%。本年度增加的部分，主要用於基層公共建設。其中，區政建設經費較 113 年度增列 32,685,953 元，增幅為 29.13%，主要係辦理綜合運動場修繕工程以及本所行政中心外牆整修工程。民政業務預算增加 4,312,684 元，增幅為 3.49%，主要為配合政策調增里長事務費及里鄰長健保費；此外，依據行政院核定之「全國軍公教員工待遇支給要點」及約用人員酬金調整相關規定辦理，致相關人事費用增加。

## 2. 年度調解業務概況：

截至 114 年底，本所辦理調解業務結案數共計 927 件，較 113 年底 941 件減少 14 件，減幅約 1.49%。在結案件類型中，刑事 599 件占比達 64.62%；民事案件 328 件占比達 35.38%。在調解方式方面，委員獨任調解共 754 件，其中成立 610 件，不成立 144 件，成立率為 80.9%；委員集體開會調解 173 件，其中成立 70 件，不成立 103 件，成立率為 40.46%。全年度各類型調解共成功簽立和解 680 件，調解業務有效協助當事人解決糾紛、減少進入司法程序之案件數量。

### (二) 本區推動之主要業務：

本區置區長承新北市長之命，綜理區政並負指導監督之責；區以內之編組為里，里設里辦公處置里長，受區長之指揮監督，辦理里公務及交辦事項。里長於任期內去職、死亡或辭職時，由區公所派員代理並函報市府備查，遺缺應自事實發生之日起 3 個月內完成補選。

114 年度依性別意識分級辦理性別意識培力訓練，並對於不同職務人員實施相關研習課程，以落實性別主流化政策。同時，定期辦理組織學習活動，辦理閱讀推動，充實人員專業知能，在資訊服務方面，本所積極整合機關資訊服務，改善相關基礎設施，提高行政作業效能，便利民眾取得資訊並減少相關行政經費支出。

### (三) 114 年度汐止區公所於新北市政府各項業務評比，榮獲優等之項目如下：

1. 新北市各區公所 114 年度耕地三七五租約業務考核，本所榮獲優等。
2. 新北市政府區公所 114 年度災害防救業務評核(甲組)，本所榮獲特優。
3. 新北市 114 年度雨水下水道及道路側溝維護管理績效考評，本所榮獲第 1 名。
4. 新北市 113 年度各區調解業務及法律扶助績效考核本所榮獲團體第 2 期第 1 名(114 年正式公布)。

# 壹、一般概況

表1-1 新北市汐止區已登記公私有土地筆數面積

單位：公頃、筆

年底別 及 土地權屬別	已登記土地面積	已登記土地筆數
民國100年底	6,963.6807	58,858
民國101年底	6,964.7170	58,798
民國102年底	6,966.7826	59,054
民國103年底	6,966.7758	58,636
民國104年底	6,966.7394	58,775
民國105年底	6,965.6882	58,874
民國106年底	6,982.7139	59,054
民國107年底	6,995.5917	59,256
民國108年底	6,996.4809	59,241
民國109年底	6,996.4162	59,362
民國110年底	6,996.4161	59,460
民國111年底	6,996.6254	59,619
民國112年底	6,997.2711	59,533
民國113年底	6,997.2919	59,608
民國114年底	7,003.8379	59,801
公 有	2,807.6270	16,312
私 有	4,069.2763	41,920
公私共有	126.9345	1,569

資料來源：新北市政府地政局。

表1-2 新北市汐止區各里鄰戶口數

單位：平方公里、鄰、戶、人

年底別 及里別	面 積	鄰 數	戶 數	人 口 數		
				合 計	男	女
民國105年底	69.56	1,137	85,998	197,749	96,598	101,151
民國106年底	69.82	1,137	86,928	199,321	97,241	102,080
民國107年底	69.96	1,137	88,004	200,535	97,696	102,839
民國108年底	69.95	1,137	89,668	203,429	98,995	104,434
民國109年底	69.96	1,141	91,207	205,847	100,104	105,743
民國110年底	71.24	1,141	92,279	205,990	100,266	105,724
民國111年底	71.24	1,141	93,309	206,265	100,256	106,009
民國112年底	71.24	1,141	95,134	209,481	101,629	107,852
民國113年底	71.24	1,141	97,707	210,817	102,233	108,584
民國114年底	71.80	1,141	102,361	212,758	102,949	109,809
八連里	4.34	10	476	1,028	532	496
大同里	0.06	23	1,475	2,957	1,403	1,554
山光里	0.48	14	1,818	3,665	1,793	1,872
中興里	0.43	32	4,035	8,023	3,864	4,159
仁德里	0.05	17	911	1,833	886	947
文化里	0.73	21	2,228	4,951	2,366	2,585
北山里	0.38	25	2,963	5,984	2,811	3,173
北峰里	0.23	26	2,436	5,203	2,584	2,619
白雲里	12.82	26	2,325	4,974	2,443	2,531
江北里	1.48	30	2,934	6,428	3,204	3,224
自強里	0.16	25	2,967	6,417	3,028	3,389
秀山里	1.13	26	2,134	4,977	2,431	2,546
秀峰里	0.19	23	3,079	5,766	3,102	2,664
宜興里	0.13	25	1,533	2,942	1,391	1,551
忠山里	0.53	22	1,677	3,437	1,664	1,773
忠孝里	0.37	38	4,257	8,579	4,074	4,505
東山里	10.65	20	289	604	313	291
東勢里	1.16	22	2,850	5,438	2,663	2,775
金龍里	0.08	41	2,830	5,776	2,808	2,968
長安里	0.42	15	750	1,609	798	811
長青里	3.64	10	541	980	446	534
信望里	0.03	14	162	313	162	151
保安里	1.18	15	701	1,598	797	801
保長里	0.92	22	2,341	4,963	2,411	2,552
保新里	1.22	13	1,702	3,142	1,515	1,627
厚德里	0.20	30	3,443	7,847	3,828	4,019
城中里	0.12	28	2,172	4,827	2,243	2,584

年底別 及里別	面 積	鄰 數	戶 數	人 口 數		
				合 計	男	女
建成里	0.21	23	2,627	5,571	2,603	2,968
拱北里	2.13	31	2,436	5,456	2,791	2,665
茄苳里	3.82	27	2,427	5,406	2,691	2,715
烘內里	10.34	21	824	1,598	852	746
崇德里	0.69	29	2,308	5,275	2,575	2,700
康福里	0.12	24	3,126	5,696	2,643	3,053
復興里	0.18	24	3,705	7,653	3,556	4,097
智慧里	0.48	24	2,548	4,852	2,232	2,620
湖光里	0.83	30	3,408	6,633	3,160	3,473
湖蓮里	0.28	12	1,804	3,226	1,484	1,742
湖興里	1.95	38	3,282	6,846	3,390	3,456
鄉長里	1.62	15	954	2,217	1,125	1,092
新昌里	0.14	35	2,601	5,671	2,699	2,972
義民里	1.00	20	613	1,189	593	596
福山里	0.38	18	1,976	3,930	1,869	2,061
福安里	0.13	16	3,021	7,048	3,340	3,708
福德里	0.12	18	1,798	3,667	1,741	1,926
樟樹里	0.97	14	1,017	2,146	1,100	1,046
橫科里	1.92	42	1,861	4,073	1,912	2,161
橋東里	0.13	20	2,190	4,545	2,214	2,331
興福里	0.07	20	1,713	3,500	1,659	1,841
環河里	1.09	10	532	1,180	622	558
禮門里	0.07	17	561	1,119	538	581

資料來源：新北市政府民政局。

表1-3 新北市汐止區現住人口之年齡分配

單位：人

年底別 及性別	總 計	0-4歲	5-9歲	10-14歲	15-19歲	20-24歲	25-29歲
民國105年底	197,749	7,264	6,647	7,315	11,499	13,976	13,071
民國106年底	199,321	6,821	6,878	7,074	10,951	14,180	13,499
民國107年底	200,535	6,563	7,006	6,787	10,585	13,776	13,725
民國108年底	203,429	6,633	7,172	6,690	9,941	13,536	14,286
民國109年底	205,847	6,619	7,432	6,519	9,147	13,400	14,471
民國110年底	205,990	6,328	7,545	6,460	8,561	12,837	14,555
民國111年底	206,265	6,136	7,197	6,619	8,214	12,015	14,687
民國112年底	209,481	5,783	7,237	6,863	8,088	11,660	14,435
民國113年底	210,817	5,297	6,917	7,004	8,091	10,876	14,256
民國114年底	212,758	4,906	6,560	7,376	8,037	10,115	14,093
男	102,949	2,485	3,408	3,805	4,194	5,296	7,354
女	109,809	2,421	3,152	3,571	3,843	4,819	6,739

資料來源：新北市政府民政局。

表1-3 新北市汐止區現住人口之年齡分配 (續)

單位：人

年底別 及性別	30-34歲	35-39歲	40-44歲	45-49歲	50-54歲	55-59歲	60-64歲	65歲以上
民國105年底	13,861	16,399	16,456	18,492	19,766	16,867	13,727	22,409
民國106年底	12,917	16,375	16,457	18,152	19,860	17,611	14,195	24,351
民國107年底	12,586	16,116	16,628	17,633	19,828	18,158	14,879	26,265
民國108年底	12,503	15,792	17,234	17,204	19,713	18,883	15,501	28,341
民國109年底	13,026	15,332	17,600	16,859	19,543	19,412	16,068	30,419
民國110年底	13,622	14,580	17,290	17,060	18,910	19,707	16,425	32,110
民國111年底	14,149	13,822	17,514	17,072	18,413	19,581	17,122	33,724
民國112年底	14,558	13,852	17,496	17,570	18,132	19,728	17,854	36,225
民國113年底	14,984	13,604	17,051	18,271	17,757	19,656	18,572	38,481
民國114年底	15,069	14,054	16,604	18,787	17,616	19,538	19,079	40,924
男	7,915	7,176	8,396	9,104	8,251	8,957	8,862	17,746
女	7,154	6,878	8,208	9,683	9,365	10,581	10,217	23,178

資料來源：新北市政府民政局。

表1-4 新北市汐止區現住人口之教育程度

單位：人

年底別 及性別	總 計	識字者										
		合計	博士		碩士		大學 (含獨立學院)		專科			
			畢業	肄業	畢業	肄業	畢業	肄業	二、三年制		五年制後二年	
									畢業	肄業	畢業	肄業
民國105年底	176,523	175,242	691	355	8,291	2,126	36,419	12,255	11,984	2,136	9,688	558
民國106年底	178,548	177,355	735	358	8,640	2,233	38,085	12,488	12,034	2,140	9,684	548
民國107年底	180,179	179,061	774	354	9,032	2,325	39,842	12,425	12,110	2,118	9,724	545
民國108年底	182,934	181,885	812	366	9,721	2,449	41,945	12,556	12,290	2,130	9,841	547
民國109年底	185,277	99,177	3,680	394	10,304	2,564	43,980	12,495	12,484	2,122	9,865	1 289
民國110年底	185,657	100,106	3,680	410	10,656	2,699	45,383	12,322	12,499	2,089	9,856	512
民國111年底	186,313	185,465	848	405	11,153	2,809	47,122	12,012	12,469	2,092	9,814	503
民國112年底	189,598	188,827	924	419	12,008	2,968	49,500	11,888	12,666	2,109	9,894	504
民國113年底	191,599	190,898	970	445	12,681	3,133	51,379	11,713	12,970	2,078	9,933	582
民國114年底	193,916	193,273	1,009	458	13,517	3,241	53,415	11,721	13,096	2,051	9,971	670
男	93,251	93,203	705	294	8,131	1,823	25,013	6,542	5,927	1,172	4,887	350
女	100,665	100,070	304	164	5,386	1,418	28,402	5,179	7,169	879	5,084	320

資料來源：新北市政府民政局。

表1-4 新北市汐止區現住人口之教育程度 (續)

單位：人

年底別 及性別	識字者												不 識 字
	高級中學					國(初)中		初職		小學		自修	
	普通教育(高中)		職業教育(高職)			五專前 三年肄業	畢業	肄業	畢業	肄業	畢業		
	畢業	肄業	畢業	肄業	畢業							肄業	
民國105年底	11,581	4,529	29,725	7,443	808	18,837	2,040	150	42	13,938	1,386	260	1,281
民國106年底	11,644	4,579	29,891	7,346	816	18,650	2,020	156	43	13,664	1,352	249	1,193
民國107年底	11,686	4,793	30,082	7,110	800	18,304	1,890	159	43	13,364	1,343	238	1,118
民國108年底	11,735	4,791	30,338	6,872	763	18,036	1,934	165	41	13,053	1,270	230	1,049
民國109年底	11,787	4,672	30,591	5,965	740	17,939	1,892	166	42	12,738	1,205	224	990
民國110年底	11,634	4,453	30,570	6,582	748	17,678	1,904	159	42	12,334	1,152	210	935
民國111年底	11,600	4,398	30,457	6,487	766	17,283	1,912	150	42	11,824	1,128	191	848
民國112年底	11,810	4,503	30,490	6,437	804	17,139	1,904	148	41	11,392	1,097	182	771
民國113年底	11,808	4,601	30,498	6,329	751	16,878	1,856	145	37	10,958	984	169	701
民國114年底	11,806	4,643	30,536	6,241	707	16,567	1,817	143	37	10,555	915	157	643
男	5,574	2,462	14,166	3,837	237	7,611	886	47	21	3,255	237	26	48
女	6,232	2,181	16,370	2,404	470	8,956	931	96	16	7,300	678	131	595

資料來源：新北市政府民政局。

表1-5 新北市汐止區現住人口之婚姻狀況

單位：人

年底別 及性別	總 計	未 婚	有 配 偶	離 婚	喪 偶
民國105年底	197,749	84,152	86,736	17,394	9,467
民國106年底	199,321	84,420	87,343	17,797	9,761
民國107年底	200,535	84,417	87,866	18,193	10,059
民國108年底	203,429	85,124	89,254	18,696	10,355
民國109年底	205,847	85,628	90,594	19,088	10,537
民國110年底	205,990	85,219	90,673	19,301	10,797
民國111年底	206,265	84,941	90,869	19,486	10,969
民國112年底	209,481	86,145	91,989	20,036	11,311
民國113年底	210,817	86,219	92,680	20,396	11,522
民國114年底	212,758	86,753	93,359	20,787	11,859
男	102,949	45,538	46,495	8,964	1,952
女	109,809	41,215	46,864	11,823	9,907

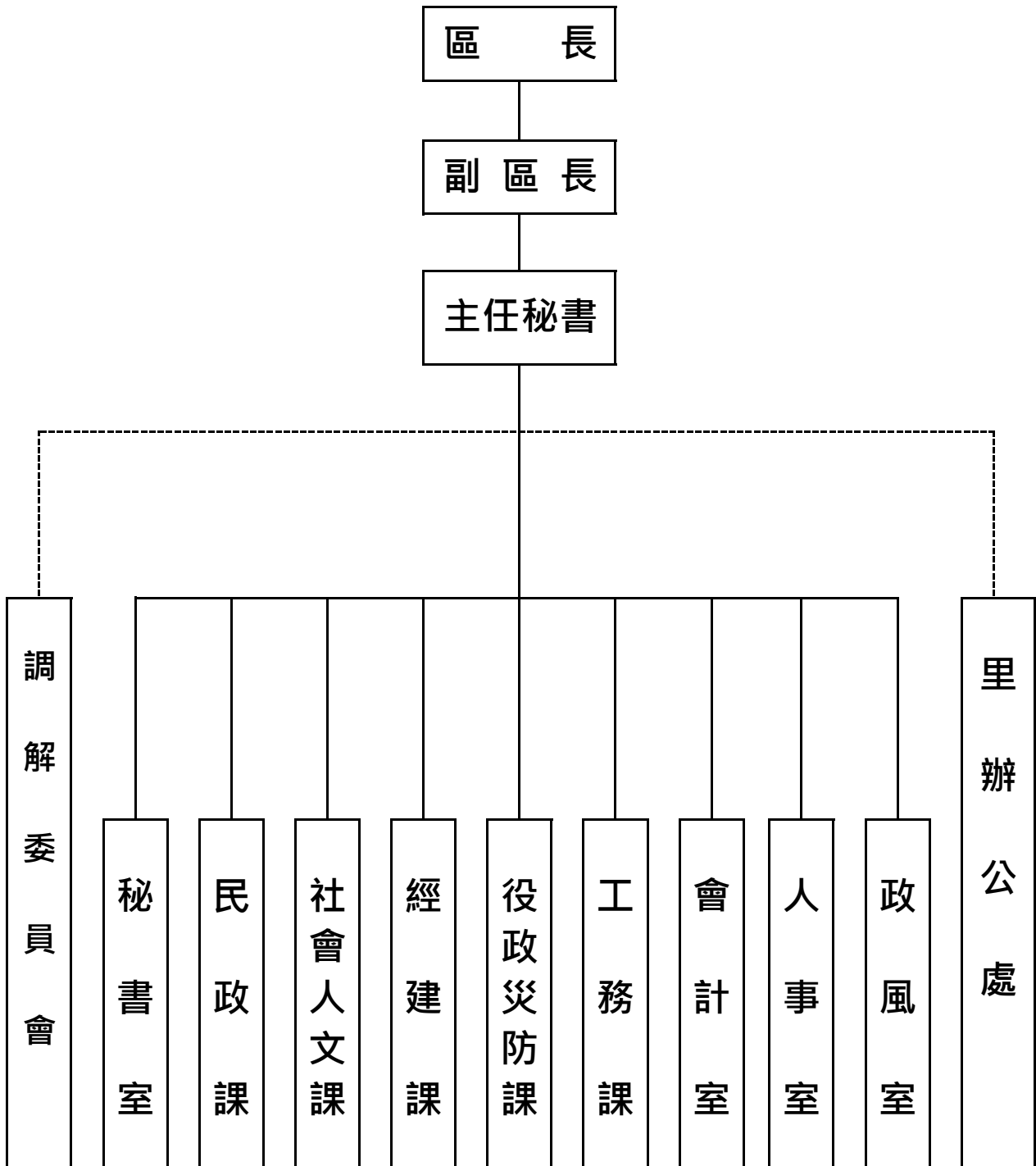
資料來源：新北市政府民政局。



## 貳、行政

表2-1 新北市汐止區公所組織系統表

中華民國114年底



資料來源：汐止區公所人事室

表2-2 新北市汐止區公所現有職員人數 - 按教育程度分

單位：人

年底別 及 項目別	總 計	研究所			大學畢業	專科畢業	高中(職) 畢業	國(初)中 以下
		合計	博士	碩士				
民國114年底	74	15	0	15	53	3	3	0
男	33	9	0	9	22	1	1	0
女	41	6	0	6	31	2	2	0
民選機關首長	0	0	0	0	0	0	0	0
男	0	0	0	0	0	0	0	0
女	0	0	0	0	0	0	0	0
政 務 人 員	0	0	0	0	0	0	0	0
男	0	0	0	0	0	0	0	0
女	0	0	0	0	0	0	0	0
簡薦委任(派) 人員(含雇員)	74	15	0	15	53	3	3	0
簡任(派)	1	1	0	1	0	0	0	0
男	1	1	0	1	0	0	0	0
女	0	0	0	0	0	0	0	0
薦任(派)	44	11	0	11	28	3	2	0
男	20	7	0	7	11	1	1	0
女	24	4	0	4	17	2	1	0
委任(派)	29	3	0	3	25	0	1	0
男	12	1	0	1	11	0	0	0
女	17	2	0	2	14	0	1	0
聘 任	0	0	0	0	0	0	0	0
男	0	0	0	0	0	0	0	0
女	0	0	0	0	0	0	0	0
醫 事 人 員	0	0	0	0	0	0	0	0
男	0	0	0	0	0	0	0	0
女	0	0	0	0	0	0	0	0
雇 員	0	0	0	0	0	0	0	0
男	0	0	0	0	0	0	0	0
女	0	0	0	0	0	0	0	0

資料來源：汐止區公所人事室

表2-3 新北市汐止區公所現有職員人數 - 按考試及格別分

單位：人

年底別 及 項目別	總 計	考試及格種類							依其他法 令進用
		合計	高等考試	普通考試	初等考試	特種考試	升等考試	其他考試	
民國114年底	74	74	19	11	3	29	12	0	0
男	33	33	9	7	0	11	6	0	0
女	41	41	10	4	3	18	6	0	0
民選機關首長	0	0	0	0	0	0	0	0	0
男	0	0	0	0	0	0	0	0	0
女	0	0	0	0	0	0	0	0	0
政務人員	0	0	0	0	0	0	0	0	0
男	0	0	0	0	0	0	0	0	0
女	0	0	0	0	0	0	0	0	0
簡薦委任(派) 人員(含雇員)	74	74	19	11	3	29	12	0	0
簡任(派)	1	1	0	0	0	0	1	0	0
男	1	1	0	0	0	0	1	0	0
女	0	0	0	0	0	0	0	0	0
薦任(派)	44	44	19	1	0	14	10	0	0
男	20	20	9	1	0	6	4	0	0
女	24	24	10	0	0	8	6	0	0
委任(派)	29	29	0	10	3	15	1	0	0
男	12	12	0	6	0	5	1	0	0
女	17	17	0	4	3	10	0	0	0
聘任	0	0	0	0	0	0	0	0	0
男	0	0	0	0	0	0	0	0	0
女	0	0	0	0	0	0	0	0	0
醫事人員	0	0	0	0	0	0	0	0	0
男	0	0	0	0	0	0	0	0	0
女	0	0	0	0	0	0	0	0	0
雇  員	0	0	0	0	0	0	0	0	0
男	0	0	0	0	0	0	0	0	0
女	0	0	0	0	0	0	0	0	0

資料來源：汐止區公所人事室

表2-4 新北市汐止區公所現有職員人數 - 按年齡分

單位：人

年底別 及 項目別	總 計	19歲 以下	20至 24歲	25至 29歲	30至 34歲	35至 39歲	40至 44歲	45至 49歲	50至 54歲	55至 59歲	60至 64歲	65歲 以上
民國114年底	74	0	1	19	17	6	7	7	9	6	2	0
男	33	0	0	8	8	3	2	3	5	3	1	0
女	41	0	1	11	9	3	5	4	4	3	1	0
簡 薦 委 任 ( 派 ) 人 員 ( 含 雇 員 )	74	0	1	19	17	6	7	7	9	6	2	0
簡任(派)	1	0	0	0	0	0	0	0	1	0	0	0
男	1	0	0	0	0	0	0	0	1	0	0	0
女	0	0	0	0	0	0	0	0	0	0	0	0
薦任(派)	44	0	0	12	4	4	5	5	7	5	2	0
男	20	0	0	4	3	2	1	2	4	3	1	0
女	24	0	0	8	1	2	4	3	3	2	1	0
委任(派)	29	0	1	7	13	2	2	2	1	1	0	0
男	12	0	0	4	5	1	1	1	0	0	0	0
女	17	0	1	3	8	1	1	1	1	1	0	0
聘 任	0	0	0	0	0	0	0	0	0	0	0	0
男	0	0	0	0	0	0	0	0	0	0	0	0
女	0	0	0	0	0	0	0	0	0	0	0	0
醫 事 人 員	0	0	0	0	0	0	0	0	0	0	0	0
男	0	0	0	0	0	0	0	0	0	0	0	0
女	0	0	0	0	0	0	0	0	0	0	0	0
雇 員	0	0	0	0	0	0	0	0	0	0	0	0
男	0	0	0	0	0	0	0	0	0	0	0	0
女	0	0	0	0	0	0	0	0	0	0	0	0

資料來源：汐止區公所人事室

表2-5 新北市汐止區公所編制及現有員額

單位：人

年底別 及 職稱別	職 等	合計				所本部		秘書室		民政課	
		編制	現有			編制	現有	編制	現有	編制	現有
				男	女						
民國114年底	-	85	74	34	40	5	5	8	7	28	25
區 長	薦任第九職等至 簡任第十等	1	1	1	0	1	1	0	0	0	0
副 區 長	薦任第九職等	1	1	1	0	1	1	0	0	0	0
主 任 秘 書	薦任八職等至 薦任第九職等	1	1	1	0	1	1	0	0	0	0
調解會秘書	委任五職等至 薦任第七職等	1	0	0	0	0	0	0	0	1	0
秘 書	薦任第七職等	2	0	0	0	2	2	0	0	0	0
視 導	薦任第七職等	0	2	1	1	0	0	0	0	0	0
課長(室主任)	薦任七職等至 薦任第八職等	9	9	4	5	0	0	1	1	1	1
技 士	委任第五職等或薦 任第六至第七職等	10	8	8	0	0	0	0	0	0	0
課 員	委任第五職等或薦 任第六至第七職等	26	24	8	16	0	0	3	2	4	4
佐 助 理 員	委任第四至第五職 等或薦任六職等	4	3	0	3	0	0	1	1	0	0
技 佐	委任第四職等至 委任第五職等	1	0	0	0	0	0	0	0	0	0
辦 事 員	委任第三職等至 委任第五職等	8	5	1	4	0	0	2	2	3	2
書記(雇員)	委任第一職等至 委任第三職等	2	2	2	0	0	0	1	1	0	0
里 幹 事	委任第四至第五職 等或薦任六職等	19	18	7	11	0	0	0	0	19	18
其 他	-	0	0	0	0	0	0	0	0	0	0

資料來源：汐止區公所人事室

表2-5 新北市汐止區公所編制及現有員額 (續)

單位：人

年底別 及 職稱別	社人文會課		經建課		役政災防課		工務課		會計室		人事室		政風室	
	編制	現有	編制	現有	編制	現有	編制	現有	編制	現有	編制	現有	編制	現有
民國114年底	11	10	8	7	7	5	9	7	4	4	3	3	2	2
區長	0	0	0	0	0	0	0	0	0	0	0	0	0	0
副區長	0	0	0	0	0	0	0	0	0	0	0	0	0	0
主任秘書	0	0	0	0	0	0	0	0	0	0	0	0	0	0
調解會秘書	0	0	0	0	0	0	0	0	0	0	0	0	0	0
秘書	0	0	0	0	0	0	0	0	0	0	0	0	0	0
視導	0	0	0	0	0	0	0	0	0	0	0	0	0	0
課長(室主任)	1	1	1	1	1	1	1	1	1	1	1	1	1	1
技士	0	0	4	3	0	0	6	5	0	0	0	0	0	0
課員	8	8	2	2	3	2	1	1	2	2	2	2	1	1
佐助理員	0	0	0	0	2	1	0	0	1	1	0	0	0	0
技佐	0	0	0	0	0	0	1	0	0	0	0	0	0	0
辦事員	2	1	1	1	0	0	0	0	0	0	0	0	0	0
書記(雇員)	0	0	0	0	1	1	0	0	0	0	0	0	0	0
里幹事	0	0	0	0	0	0	0	0	0	0	0	0	0	0
其他	0	0	0	0	0	0	0	0	0	0	0	0	0	0

資料來源：汐止區公所人事室

表2-6 新北市汐止區公所經費預決算數額 - 按工作計畫別分

單位：元、%

年度別 及 科目別	本年度預算數	上年度		本年度與上年度預算比較	
		預算數	決算數	增減數	增減率
<b>民國114年度</b>	<b>508,853,661</b>	<b>464,263,826</b>	<b>459,608,609</b>	<b>44,589,835</b>	<b>9.60%</b>
<b>一般行政</b>	<b>87,006,000</b>	<b>82,920,000</b>	<b>80,349,748</b>	<b>4,086,000</b>	<b>4.93%</b>
人員維持費	84,533,000	80,518,000	77,984,948	4,015,000	4.99%
基本行政工作維持費	2,473,000	2,402,000	2,364,800	71,000	2.96%
<b>區政業務</b>	<b>421,757,661</b>	<b>379,886,826</b>	<b>378,029,053</b>	<b>41,870,835</b>	<b>11.02%</b>
業務管理	65,600,948	61,972,414	61,758,345	3,628,534	5.86%
民政業務	127,865,733	123,553,049	123,243,808	4,312,684	3.49%
役政及防災業務	794,700	851,000	847,581	-56,300	-6.62%
農漁業務	710,000	700,491	700,491	9,509	1.36%
水利業務	20,537,337	20,588,562	20,517,062	-51,225	-0.25%
交通業務	4,207,000	4,254,200	4,201,777	-47,200	-1.11%
觀光經濟	2,535,390	2,471,775	2,466,775	63,615	2.57%
社會文化	14,557,184	14,148,435	14,122,977	408,749	2.89%
道路及公園業務	40,051,905	39,135,389	39,030,008	916,516	2.34%
區政建設	144,897,464	112,211,511	111,140,229	32,685,953	29.13%
<b>一般建築及設備</b>	<b>90,000</b>	<b>1,230,000</b>	<b>1,229,808</b>	<b>- 1,140,000</b>	<b>-92.68%</b>
建築及設備	90,000	1,230,000	1,229,808	- 1,140,000	-92.68%
<b>第一預備金</b>	<b>-</b>	<b>227,000</b>	<b>-</b>	<b>-227,000</b>	<b>-100.00%</b>
第一預備金	-	227,000	-	-227,000	-100.00%

資料來源：汐止區公所會計室

表2-7 新北市汐止區公所經費預決算數額 - 按用途別科目分

單位：元、%

年度別 及 科目別	本年度預算數	上年度		本年度與上年度預算比較	
		預算數	決算數	增減數	增減率
民國114年度	508,853,661	464,263,826	459,608,609	44,589,835	9.60%
人 事 費	84,533,000	80,518,000	77,984,948	4,015,000	4.99%
業 務 費	258,756,697	249,357,315	248,550,124	9,399,382	3.77%
獎 補 助 及 損 失 ( 經 常 門 )	20,576,500	20,720,000	20,703,500	-143,500	-0.69%
債 務 費	0	0	0	0	0.00%
預 備 金	0	227,000	0	-227,000	-100.00%
設 備 及 投 資	144,987,464	113,441,511	112,370,037	31,545,953	27.81%
獎 補 助 及 損 失 ( 資 本 門 )	0	0	0	0	0.00%

資料來源：汐止區公所會計室

表2-8 新北市汐止區調解業務概況

## 1.辦理調解業務概況

單位：件

年底別	總計	民事結案件數							
		合計	債權 債務	物權	親屬	繼承	商事	營建工程	其他
民國105年底	1,049	418	318	84	4	0	5	4	3
民國106年底	1,054	348	258	80	4	4	0	0	2
民國107年底	1,102	353	243	100	9	0	0	0	1
民國108年底	1,030	378	259	97	2	2	0	0	18
民國109年底	1,253	469	355	101	3	3	0	0	7
民國110年底	906	288	187	91	3	2	0	0	5
民國111年底	659	174	119	48	1	0	0	0	6
民國112年底	791	268	210	36	3	3	0	0	16
民國113年底	941	338	266	49	2	2	0	0	19
民國114年底	927	328	247	58	1	-	0	1	21

## 2.辦理調解方式概況

單位：件、%

年底別	調解方式							
	合計				委員集體開會調解			
	計	成立	成立比率	不成立	計	成立	成立比率	不成立
民國106年底	1,054	569	54.00%	485	168	36	21.42%	132
民國107年底	1,102	611	66.00%	491	204	55	33.00%	149
民國108年底	1,030	603	58.54%	427	225	63	28.00%	162
民國109年底	1,253	723	58.00%	530	236	8	3.00%	228
民國110年底	906	453	50.00%	453	251	57	23.00%	194
民國111年底	659	429	65.10%	230	188	77	40.96%	111
民國112年底	791	561	70.92%	230	174	59	33.91%	115
民國113年底	941	726	77.15%	215	142	47	33.10%	95
民國114年底	927	680	73.35%	247	173	70	40.46%	103

資料來源：汐止區公所民政課

表2-8 新北市汐止區調解業務概況 (續)

## 1.辦理調解業務概況

單位：件

年底別	刑事結案件數								正在調解中未結案件數
	合計	妨害風化	妨害婚姻及家庭	傷害	妨害自由名譽信用及秘密	竊盜及侵佔詐欺	毀棄損壞	其他	
民國105年底	631	1	0	588	15	27	0	0	0
民國106年底	706	3	1	632	22	47	0	1	0
民國107年底	749	3	0	685	10	48	1	2	0
民國108年底	652	5	0	571	18	48	8	2	0
民國109年底	784	3	3	689	34	49	6	0	0
民國110年底	618	0	0	557	15	39	5	2	0
民國111年底	485	2	0	436	20	21	3	3	0
民國112年底	523	-	0	481	9	12	2	19	0
民國113年底	603	4	0	528	21	33	11	6	74
民國114年底	599	1	0	516	16	44	10	12	0

## 2.辦理調解方式概況

單位：件、%

年底別	調解方式				協同調解			
	委員獨任調解							
	計	成立	成立比率	不成立	計	成立	成立比率	不成立
民國106年底	886	533	60.15%	353	10	8	80.00%	2
民國107年底	898	556	61.91%	342	10	10	100%	0
民國108年底	805	540	67.08%	265	6	4	67%	2
民國109年底	1,017	715	70.00%	302	46	43	93%	3
民國110年底	655	396	60.45%	259	22	20	91%	2
民國111年底	471	352	74.73%	119	25	25	100%	0
民國112年底	617	502	81.36%	115	141	141	100%	0
民國113年底	799	679	84.98%	120	268	268	100%	0
民國114年底	754	610	80.90%	144	313	313	100%	0

資料來源：汐止區公所民政課



參、民政

表3-1 新北市汐止區里長選舉概況

單位：人、票、%

年別 及里別	選舉日期	選舉人數	投票數	投票率 (投票數/選舉 人數)×100%	當 選 人			
					姓 名	年 齡	性 別	就職日期
民國100年	100.06.12	4,518	1,419	31.41%	-	-	-	-
民國101年	無	無	無	無	-	-	-	-
民國102年	無	無	無	無	-	-	-	-
民國103年	103.11.29	157,205	89,999	57.25%	-	-	-	-
民國104年	104.12.12	2,555	803	31.43%	陳碧蓮	50	女	104.12.21
民國105年	105.10.01	2,580	676	26.20%	蘇顏來美	59	女	105.10.11
民國106年	無	無	無	無	-	-	-	-
民國107年	107.11.24	166,230	101,518	61.07%	-	-	-	107.12.25
民國108年	108.03.16	1,210	439	36.28%	吳佩銘	57	男	108.03.28
民國109年	無	無	無	無	-	-	-	-
民國110年	無	無	無	無	-	-	-	-
民國111年	111.11.26	173,717	93,912	54.06%	50里之里長	-	-	111.12.25
民國112年	無	無	無	無	-	-	-	-
民國113年	無	無	無	無	-	-	-	-
民國114年	無	無	無	無	-	-	-	-

資料來源：汐止區公所民政課

表3-2 新北市汐止區鄰長遴聘概況

單位：鄰、人

年別 及里別	里內現有 鄰數	年底鄰長人數			未遴聘 鄰數	本年異動(解遴聘)鄰長人數		
		合計	男	女		合計	男	女
民國106年	1,137	1,116	516	600	9	74	35	39
民國107年	1,137	1,035	465	570	90	57	26	31
民國108年	1,137	1,086	480	606	51	170	81	89
民國109年	1,141	1,100	476	624	39	76	27	49
民國110年	1,141	1,113	487	626	35	97	44	53
民國111年	1,141	1,097	477	620	44	82	45	37
民國112年	1,141	1,096	464	632	45	206	98	108
民國113年	1,141	1,091	460	631	50	94	52	42
民國114年	1,141	<b>1,083</b>	<b>449</b>	<b>634</b>	<b>58</b>	<b>25</b>	<b>7</b>	<b>18</b>
仁德里	17	16	9	7	1	2	-	2
義民里	20	17	8	9	3	1	-	1
禮門里	17	13	2	11	4	-	-	-
智慧里	24	21	9	12	3	1	1	-
大同里	23	20	7	13	3	-	-	-
信望里	14	13	10	3	1	-	-	-
新昌里	35	34	11	23	1	2	-	2
福安里	16	16	9	7	-	-	-	-
秀峰里	23	22	13	9	1	-	-	-
秀山里	26	23	14	9	3	-	-	-
復興里	24	23	5	18	1	1	-	1
自強里	25	25	11	14	-	-	-	-
文化里	21	19	14	5	2	-	-	-
白雲里	26	26	14	12	-	1	1	-
茄苳里	27	25	9	16	2	1	-	1
崇德里	29	25	12	13	4	2	1	1
城中里	28	28	10	18	-	-	-	-
橋東里	20	20	9	11	-	1	-	1
建成里	23	23	6	17	-	-	-	-
長安里	15	15	7	8	-	-	-	-

資料來源：汐止區公所民政課

表3-2 新北市汐止區鄰長遴聘概況 (續)

單位：鄰、人

年別 及里別	里內現有 鄰數	年底鄰長人數			未遴聘 鄰數	本年異動(解遴聘)鄰長人數		
		合計	男	女		合計	男	女
拱北里	31	29	10	19	2	-	-	-
烘內里	21	19	11	8	2	-	-	-
八連里	10	10	6	4	-	-	-	-
長青里	10	10	1	9	-	-	-	-
北峰里	26	26	3	23	-	-	-	-
金龍里	41	40	19	21	1	1	-	1
樟樹里	14	14	9	5	-	1	-	1
忠孝里	38	37	13	24	1	2	1	1
厚德里	30	27	9	18	3	-	-	-
山光里	14	13	8	5	1	-	-	-
中興里	32	30	13	17	2	-	-	-
福德里	18	18	10	8	-	1	1	-
興福里	20	20	7	13	-	1	-	1
康福里	24	22	10	12	2	1	-	1
湖光里	30	28	12	16	2	-	-	-
湖蓮里	12	12	1	11	-	-	-	-
湖興里	38	34	16	18	4	2	-	2
北山里	25	25	9	16	-	-	-	-
忠山里	22	22	6	16	-	-	-	-
環河里	10	10	6	4	-	-	-	-
橫科里	42	40	17	23	2	1	-	1
福山里	18	18	4	14	-	-	-	-
宜興里	25	25	7	18	-	1	1	-
東勢里	22	22	8	14	-	-	-	-

資料來源：汐止區公所民政課

表3-3 新北市汐止區鄰長異動概況

單位：鄰、人

年、月(底)別	現有鄰數	當月底實有鄰長數	當月底實有鄰長數與現有鄰數不符原因						當月行政區域調整增加鄰數	備註
			合計	空鄰	遷出未補聘	死亡未補聘	任期屆滿未遴聘	其他		
民國105年(底)	1,137	1,110	27	12	1	1	13	1	0	
民國106年(底)	1,137	1,116	21	12	0	0	8	1	0	
民國107年(底)	1,137	1,035	102	12	0	0	90	0	0	
民國108年(底)	1,137	1,086	51	10	0	2	39	0	0	
民國109年(底)	1,141	1,100	41	10	0	2	29	0	0	
民國110年(底)	1,141	1,104	33	9	0	2	22	0	0	
民國111年(底)	1,141	1,097	44	9	0	3	0	32	0	
民國112年(底)	1,141	1,096	45	9	0	1	0	35	0	
民國113年(底)	1,141	1,092	49	7	24	18	0	0	0	
<b>民國114年(底)</b>	<b>1,141</b>	<b>1,092</b>	<b>49</b>	<b>7</b>	<b>24</b>	<b>18</b>	<b>0</b>	<b>0</b>	<b>0</b>	
1月(底)	1,141	1,088	53	7	23	23	-	-	-	
2月(底)	1,141	1,090	51	7	21	23	-	-	-	
3月(底)	1,141	1,088	53	7	23	23	-	-	-	
4月(底)	1,141	1,086	55	7	23	25	-	-	-	
5月(底)	1,141	1,087	54	7	23	24	-	-	-	
6月(底)	1,141	1,086	55	7	24	24	-	-	-	
7月(底)	1,141	1,085	56	7	25	24	-	-	-	
8月(底)	1,141	1,085	56	7	25	24	-	-	-	
9月(底)	1,141	1,085	56	7	25	24	-	-	-	
10月(底)	1,141	1,084	57	7	26	24	-	-	-	
11月(底)	1,141	1,083	58	7	26	25	-	-	-	
12月(底)	1,141	1,083	58	7	26	25	-	-	-	

資料來源：汐止區公所民政課

表3-4 新北市汐止區改善市容查報有關案件執行情形

單位：件

年別及項目別	總計	道路、水溝、水道、橋樑、河堤防等公共設施之損壞事項	公園、綠地、行道樹之維護及修剪事項	廢棄物、廢土、水溝、下水道、公廁等之清理維護事項	違規廣告報事項	廣查查線復除交通號誌事項	交通號(標)之修及移廢棄號誌事項	門牌、街道巷弄名號之維護事項	路燈、水電、電信、瓦斯設施之損壞修復事項	競選廣告物之改善、移除事項	路霸舉通報事項	其他有礙市容及公共設施安全事項
民國105年	727	496	65	8	0	80	29	49	-	-	-	
民國106年	572	455	27	0	1	48	5	12	-	-	24	
民國107年	399	284	10	2	44	12	9	38	-	-	0	
民國108年	207	145	6	5	0	33	0	6	-	-	12	
民國109年	1,167	444	128	17	0	34	9	152	-	-	383	
民國110年	1,230	467	209	30	0	60	16	148	-	-	300	
民國111年	1,416	536	256	5	0	39	10	122	-	-	448	
民國112年	1,410	473	270	37	0	30	36	104	-	-	460	
民國113年	1,782	640	434	49	0	108	4	240	0	1	306	
民國114年	1,165	543	198	40	1	108	9	165	0	5	96	
查報	1,165	543	198	40	1	108	9	165	-	5	96	
收件	1,165	543	198	40	1	108	9	165	0	5	96	
移文	-	-	-	-	-	-	-	-	-	-	-	
短期計畫	-	-	-	-	-	-	-	-	-	-	-	
長期計畫	-	-	-	-	-	-	-	-	-	-	-	
無法辦理	-	-	-	-	-	-	-	-	-	-	-	
完工	1,165	543	198	40	1	108	9	165	0	5	96	
查驗未通過	-	-	-	-	-	-	-	-	-	-	-	
查驗未執行	-	-	-	-	-	-	-	-	-	-	-	
結案	1,165	543	198	40	1	108	9	165	0	5	96	

資料來源：汐止區公所民政課

表3-5 新北市汐止區各級學校及幼兒園一覽表

## 1.各級學校及幼兒園數

單位：所

年底別 及設立別	總 計	大 學	專 科	高級中等 學校	完全中學	國民中學	國民小學	幼兒園
民國105年底	80	0	0	3	1	5	12	59
民國106年底	80	0	0	3	1	5	12	59
民國107年底	79	0	0	3	1	5	12	58
民國108年底	78	0	0	0	3	5	12	58
民國109年底	78	0	0	0	3	5	12	58
民國110年底	79	0	0	0	3	5	12	59
民國111年底	78	0	0	0	3	5	12	58
民國112年底	78	0	0	0	3	5	12	58
民國113年底	78	0	0	0	3	5	12	58
<b>民國114年底</b>	<b>78</b>	<b>0</b>	<b>0</b>	<b>0</b>	<b>3</b>	<b>5</b>	<b>12</b>	<b>58</b>
國 立	0	0	0	0	0	0	0	0
市 立	29	0	0	0	2	4	12	11
私 立	49	0	0	0	1	1	0	47

資料來源：汐止區公所民政課

表3-5 新北市汐止區各級學校及幼兒園一覽表 (續1)

2.各級學校  
中華民國114年底

學校名稱	現任校長	所在里	地 址
01.市立北峰國民小學	劉國華	中 興 里	環河街 1 號
02.市立北港國民小學	林素滿	拱 北 里	汐萬路二段 2 7 9 號
03.市立白雲國民小學	施富有	福 山 里	民權街二段 9 0 號
04.市立汐止國民小學	王俊杰	智 慧 里	大同路二段 3 1 3 號
05.市立秀峰國民小學	戴雲卿	秀 山 里	仁愛路 9 0 號
06.市立金龍國民小學	呂金榮	北 峰 里	明峰街 2 0 1 號
07.市立長安國民小學	許聰顯	長 安 里	長興街一段 8 0 號
08.市立保長國民小學	黃鈺樺	保 安 里	大同路三段 5 5 3 號
09.市立崇德國民小學	李顯鎮	茄 荃 里	茄荃路 1 5 8 號
10.市立樟樹國民小學	邱俊傑	厚 德 里	樟樹一路 1 4 1 巷 2 號
11.市立東山國民小學	黃丞傑	東 山 里	汐平路二段 7 6 號
12.市立青山國民中小學	陳衍鈴	自 強 里	莊敬街 3 3 號
01.市立樟樹國民中學	林浩吉	厚 德 里	樟樹二路 1 3 5 號
02.市立汐止國民中學	王敏秀	禮 門 里	大同路二段 3 9 4 號
03.市立秀峰國民中學	陳榮德	新 昌 里	忠孝東路 2 0 1 號
04.私立崇義國民中學	陳春色	長 安 里	大同路三段 6 8 號
05.市立青山國民中學	陳衍鈴	自 強 里	莊敬街 3 3 號
01.市立秀峰高級中學	陳棟遠	新 昌 里	忠孝東路 2 0 1 號
02.私立崇義高級中學	呂永財	長 安 里	大同路三段 6 8 號
03.市立樟樹實創高級中學	陳浩然	厚 德 里	樟樹二路 1 3 5 號

資料來源：汐止區公所民政課

表3-5 新北市汐止區各級學校及幼兒園一覽表(續2)

## 3.幼兒園

中華民國114年底

幼兒園名稱	所在里	地 址
01.市立北峰國小附設幼兒園	中興里	汐止區環河街1號
02.市立北港國小附設幼兒園	拱北里	汐止區 汐萬路二段279號
03.市立白雲國小附設幼兒園	福山里	汐止區民權街二段90號
04.市立汐止國小附設幼兒園	智慧里	汐止區大同路二段313號
05.市立秀峰國小附設幼兒園	秀山里	汐止區 仁愛路90號
06.市立金龍國小附設幼兒園	北峰里	汐止區 明峰街201號
07.市立保長國小附設幼兒園	保安里	汐止區大同路三段553號
08.市立崇德國小附設幼兒園	茄荳里	汐止區茄荳路158號
09.市立樟樹國小附設幼兒園	厚德里	汐止區樟樹一路141巷2號
10.市立長安國小附設幼兒園	長安里	汐止區長興街一段80號
11.市立青山國民中小學附設幼兒園	自強里	汐止區 莊敬街33號
12.新北市私立華慶幼兒園	橋東里	汐止區忠孝東路447號1~2樓、449號1~2樓
13.新北市私立神奇小子幼兒園	橋東里	汐止區建成路39號2樓之2
14.新北市私立崇幼幼兒園	橋東里	汐止區建成路28巷11號1樓、2樓
15.新北市私立向日葵幼兒園	秀峰里	汐止區秀峰路89號1、2樓
16.新北市私立新豐幼兒園	新昌里	汐止區新昌路18號1樓
17.新北市私立新大華幼兒園	復興里	汐止區龍安路179號1~2樓、181號1樓、183號1樓、185號1~2樓
18.新北市私立汐止皇家幼兒園	復興里	汐止區新台五路一段79號之3
19.新北市私立康華幼兒園	復興里	汐止區龍安路38號2樓之1、2、3、4
20.新北市私立汐止一二三幼兒園	復興里	汐止區連興街46號2樓、48號1、2樓
21.新北市私立維格爾幼兒園	復興里	汐止區新興路3號3樓之1
22.新北市農會附設私立汐農幼兒園	江北里	汐止區長江街39巷26號1樓、2樓
23.新北市私立哈寶寶幼兒園	建成里	汐止區建成路56巷27號2樓、2樓之1、2樓之2
24.新北市私立立德幼兒園	樟樹里	汐止區中興路86之1號1、2樓
25.新北市私立立強幼兒園	北峰里	汐止區民族三街56號
26.新北市私立花仙子幼兒園	北峰里	汐止區康寧街445-1號1樓、445-2號1樓、445-3號1樓
27.新北市私立曼哈頓幼兒園	北山里	汐止區康寧街61巷1號1、2樓
28.新北市私立超群幼兒園	福山里	汐止區民權街二段81巷3.5號1樓
29.新北市私立愛莉幼兒園	中興里	汐止區福德二路125巷6弄2號1樓
30.新北市私立愛麗兒幼兒園	中興里	汐止區福德二路125巷1號1、2樓
31.新北市私立唯爾幼兒園	中興里	汐止區福德二路106號1、2樓及108號1、2樓
32.私立童圓幼兒園	湖光里	汐止區民族二街14號及16號1、2、3樓

表3-5 新北市汐止區各級學校及幼兒園一覽表 (續完)

## 3.幼兒園

中華民國113年底

幼兒園名稱	所在里	地 址
33.私立書樂幼兒園	湖光里	汐止區康寧街619號1樓、2樓、3樓
34.私立宏米優質幼兒園	仁德里	汐止區和平街10、18、20號1樓
35.私立華興幼兒園	忠孝里	汐止區樟樹二路112號1、2樓
36.私立幼煊幼兒園	忠孝里	汐止區樟樹一路81號、83號1樓
37.私立佳盈幼兒園	自強里	汐止區莊敬街130號2樓
38.私立新寶兒幼兒園	自強里	汐止區新興路83-4號1樓,83-2號2樓
39.私立青山幼兒園	自強里	汐止區青山路8號1樓、2樓
40.私立惟柰米幼兒園	文化里	汐止區新台五路1段82號2樓
41.私立愛樂幼兒園	金龍里	汐止區民族三街1號1樓
42.私立大愛幼兒園	福德里	汐止區福德一路213巷29號、33號、35號1樓
43.私立柏克力幼兒園	興福里	汐止區福德一路151號、153號1樓、2樓及159巷3號1樓
44.私立吉優幼兒園	康福里	汐止區福德一路86巷20號1、2、3樓及26號3樓
45.私立康大幼兒園	康福里	汐止區福德一路86巷46號1樓、2樓
46.私立君格綠園道幼兒園	山光里	汐止區樟樹二路330巷70號1樓,72號1樓,72-1號1~2樓,76號1~2樓
47.私立汐止名人幼兒園	大同里	汐止區大同路2段240之1號1樓、240號2樓之3
48.私立慧爾幼兒園	大同里	汐止區大同路二段240號3樓
49.私立恩佑幼兒園	大同里	汐止區大同路二段196號3樓
50.私立聯合幼兒園	湖興里	汐止區翠峰街2巷2號1樓
51.私立芝蔴城幼兒園	福安里	汐止區新台五路2段150號1.2樓
52.私立威頓皇家幼兒園	福安里	汐止區仁愛路168號2樓之1及170號1、2樓、2樓之1
53.私立嘉維幼兒園	福安里	汐止區新台五路2段102號1樓、98號2樓
54.私立歲歲幼兒園	建成里	汐止區建成路28巷31號1~3樓
55.私立新華德幼兒園	建成里	汐止區建成路150號1、2樓
56.私立維格爾欣悅幼兒園	樟樹里	汐止區工建路358號
57.私立康大創藝幼兒園	湖蓮里	汐止區湖前街110巷97弄1-2號
58.私立安格幼兒園	橫科里	汐止區弘道街53巷8弄5號1樓、7號1樓

資料來源：汐止區公所民政課

表3-6 新北市汐止區體育活動概況

單位：次、隊、人、%

年別及 活動名稱	本 年			上 年			本年較上年參 加人數增減率
	次數	參加隊數	參加人數	次數	參加隊數	參加人數	
民國105年	無	-	-	無	-	-	-
民國106年	無	-	-	無	-	-	-
民國107年	無	-	-	無	-	-	-
民國108年	無	-	-	無	-	-	-
民國109年	1	60	240	無	-	-	-
民國110年	無	-	-	1	60	240	-
民國111年	1	-	1,200	無	-	-	-
民國112年	1	-	1,100	1	-	1,200	-8.33%
民國113年	1	-	1 200	1	-	1 100	9.09%
民國114年	1	-	1 600	1	-	1 300	23.08%

資料來源：汐止區公所民政課

表3-7 新北市汐止區維護市容會報決議案件辦理情形

單位：件

年底別及 市容項目別	總 計	A級 已依案執行完成	B級 正依案執行	C級 計畫執行	D級 無法執行
民國105年底	3,043	3,043	-	-	-
民國106年底	1,173	1,173	-	-	-
民國107年底	1,173	1,173	-	-	-
民國108年底	377	377	-	-	-
民國109年底	1,441	1,441	-	-	-
民國110年底	1,687	1,687	-	-	-
民國111年底	1,953	1,953	-	-	-
民國112年底	2,246	2,246	-	-	-
民國113年底	2,103	1,932	56	115	-
<b>民國114年底</b>	<b>1,123</b>	<b>1,123</b>	-	-	-
區內違建屢拆屢建之查察處理事項	6	6	-	-	-
區內環境衛生之整理及公共衛生之改進事項	-	-	-	-	-
區內違章攤販之取締事項	-	-	-	-	-
區內市場管理及清潔事項	-	-	-	-	-
區內路燈、花木及綠地之維護事項	904	904	-	-	-
區內交通設施(標誌、標線、號誌及單行道等)之建議事項	160	160	-	-	-
區內街弄巷道及側溝之整修維護及建議事項	53	53	-	-	-
查報改善市容及增進市民福祉，內容牽涉本區有關單位急待處理事項	-	-	-	-	-
其他有關區內維護市容事項	-	-	-	-	-

資料來源：汐止區公所工務課

肆、社會

表4-1 新北市汐止區推行社區發展工作概況

## 1. 歷年推行社區發展工作概況

單位：個、戶、人

年(底)別	社區發展協會數	社區戶數	社區人口數	理監事人數											
				合計			理事長			理事 (不含理事長)			監事		
				計	男	女	計	男	女	計	男	女	計	男	女
民國105年(底)	22	85,998	197,749	306	193	113	19	15	4	214	133	81	73	45	28
民國106年(底)	23	70,861	160,417	319	200	119	21	17	4	221	135	86	77	48	29
民國107年(底)	23	71,828	161,631	319	200	119	21	17	4	221	135	86	77	48	29
民國108年(底)	21	73,097	163,916	311	197	119	21	17	4	215	124	91	75	48	27
民國109年(底)	22	74,420	165,838	324	188	136	21	16	5	226	124	102	77	48	29
民國110年(底)	23	76,031	167,687	337	191	146	22	15	7	235	129	106	81	48	33
民國111年(底)	23	78,265	171,445	337	191	146	22	15	7	235	129	106	81	48	33
民國112年(底)	23	75,838	165,441	340	187	153	22	14	8	238	126	112	81	48	33
民國113年(底)	25	79,957	171,595	366	199	167	25	15	10	254	136	118	87	48	39
民國114年(底)	26	102,361	212,758	366	199	167	25	15	10	254	136	118	87	48	39

資料來源：汐止區公所轄內已成立社區發展協會所報工作概況。

表4-1 新北市汐止區推行社區發展工作概況 (續1)

## 1.歷年推行社區發展工作概況

單位：人、個、元、幢

年(底)別	社區發展協會會員數			設置 社區 生產 建設 基金	實際使用經費			社區活動中心			
	合計	男	女		合計	政府 補助款	社區 自籌款	合計	原建 (未 作修 擴建)	新建	修擴 建
民國105年(底)	2,292	1,010	1,282	-	2,989,046	2,103,047	885,999	-	-	-	-
民國106年(底)	2,316	1,021	1,295	-	2,137,938	1,302,580	835,358	-	-	-	-
民國107年(底)	2,316	1,021	1,295	-	2,649,772	1,482,538	1,167,234	-	-	-	-
民國108年(底)	2,161	934	1,227	-	250,072	157,184	92,888	-	-	-	-
民國109年(底)	1,934	856	1,078	-	1,038,843	805,640	233,203	-	-	-	-
民國110年(底)	2,183	915	1,268	-	250,000	200,000	50,000	-	-	-	-
民國111年(底)	2,213	935	1,278	10	373,970	307,055	66,915	-	-	-	-
民國112年(底)	2,119	945	1,174	10	2,429,780	2,051,778	378,002	-	-	-	-
民國113年(底)	2,187	949	1,238	10	1,614,401	1,297,600	316,801	-	-	-	-
民國114年(底)	2,116	874	1,242	10	6,747,207	3,248,226	3,498,981	-	-	-	-

資料來源：汐止區公所轄內已成立社區發展協會所報工作概況。

表4-1 新北市汐止區推行社區發展工作概況 (續2)

## 1. 歷年推行社區發展工作概況

單位：人次、處、班、隊、人、期、受益人次

年(底)別	社區發展工作項目															
	教育訓練		社區內部組織							社區 照顧 關懷 據點	長期 照顧 據點	社區 圖書 室	社區 刊物	服務成果		
	辦理 社區 幹部 訓練	辦理社 區觀摩	社區 長壽 俱樂部	社區 成長 教室	社區 守望 相助 隊	社區 民俗 藝文 康樂 班隊	社區志願服務							福利服 務或活 動	其他 服務	
							團 隊	志工數								
						合計		男	女							
民國105年(底)	0	1,454	1	0	5	3	5	0	0	0	0		2	0	0	0
民國106年(底)	0	1,137	1	0	3	1	5	163	77	86	1		0	0	185	0
民國107年(底)	0	1,267	2	0	3	1	5	163	77	86	1		0	0	126	0
民國108年(底)	0	28	2	0	3	1	5	164	77	87	1		0	0	126	0
民國109年(底)	5	226	3	2	7	24	4	266	76	190	5		2	0	2,102	800
民國110年(底)	102	0	2	13	5	1	5	214	68	146	1		3	0	3,342	0
民國111年(底)	0	0	20	22	12	0	5	214	68	146	1		6	0	3,489	0
民國112年(底)	0	80	23	22	12	0	6	214	68	146	2		6	0	9,621	0
民國113年(底)	27	320	20	17	13	0	6	232	72	160	2		6	0	13,236	0
民國114年(底)	130	488	-	-	20	0	6	332	105	227	1	1	0	0	65,576	3163

資料來源：汐止區公所轄內已成立社區發展協會所報工作概況。

表4-1 推行社區發展工作概況 (續3)

2.民國114年(底)境內各協會推行社區發展工作概況

單位：個、戶、人

協會名稱 (里別)	社區 戶數	社區 人口數	理監事人數											
			合計			理事長			理事 (不含理事長)			監事		
			計	男	女	計	男	女	計	男	女	計	男	女
江北社區發展協會 (江北里)	2,934	6,428	12	6	6	1	1	0	8	5	3	3	0	3
橋東社區發展協會 (橋東里、城中里、建成里)	6,660	14,471	12	3	9	1	0	1	8	2	6	3	1	2
秀峰社區發展協會 (秀峰里、秀山里)	5,213	10,743	20	12	8	1	1	0	14	9	5	5	2	3
中福社區發展協會 (中興里、福德里)	5,833	11,690	20	9	11	1	1	0	14	7	7	5	1	4
長安社區發展協會 (長安里)	750	1,609	14	7	7	1	0	1	10	4	6	3	3	0
北峰社區發展協會 (北峰里)	2,436	5,203	20	11	9	1	1	0	14	7	7	5	3	2
鄉長社區發展協會 (鄉長里)	954	2,217	14	9	5	1	0	1	10	7	3	3	2	1
中正社區發展協會 (禮門里、義民里)	1,174	2,308	20	6	14	1	0	1	14	4	10	5	2	3
保長社區發展協會 (保長里、保安里)	3,042	6,561	20	13	7	1	0	1	14	10	4	5	3	2
白雲社區發展協會 (白雲里)	2,325	4,974	20	7	13	1	1	0	14	5	9	5	1	4
智慧社區發展協會 (智慧里、大同里)	4,023	7,809	1	1	0	1	1	0	0	0	0	0	0	0
幸福社區發展協會 (興福里)	1,713	3,500	12	3	9	1	0	1	8	2	6	3	1	2
康福社區發展協會 (康福里)	3,126	5,696	12	5	7	1	1	0	8	4	4	3	0	3
大橫科社區發展協會 (橫科里、福山里、宜興里、東勢里)	8,549	16,855	20	13	7	1	1	0	14	8	6	5	4	1
北忠社區發展協會 (北山里、忠山里)	4,640	9,421	12	6	6	1	1	0	8	4	4	3	1	2
忠樟社區發展協會 (忠孝里、樟樹里)	5,274	10,725	20	13	7	1	0	1	14	12	2	5	1	4
五指山社區發展協會 (長青里、八連里)	1,017	2,008	13	8	5	1	1	0	9	5	4	3	2	1
龍安社區發展協會 (復興里)	3,705	7,653	20	13	7	1	1	0	14	9	5	5	3	2
文化社區發展協會 (文化里)	2,228	4,951	12	5	7	1	1	0	8	1	7	3	3	0
自強社區發展協會 (自強里)	2,967	6,417	13	9	4	1	0	1	9	7	2	3	2	1
湖興社區發展協會 (湖興里)	3,282	6,846	17	14	3	1	1	0	14	13	1	2	0	2
光德社區發展協會 (山光里、厚德里)	5,261	11,512	12	5	7	1	1	0	8	1	7	3	3	0
烘內社區發展協會 (烘內里)	824	1,598	1	1	0	1	1	0	0	0	0	0	0	0
湖光社區發展協會 (湖光里)	3,408	6,633	16	9	7	1	0	1	12	7	5	3	2	1
崇德社區發展協會 (崇德里)	2,308	5,275	12	7	5	1	1	0	8	4	4	3	2	1
湖蓮社區發展協會 (湖蓮里)	1,804	3,226	12	2	10	1	0	1	8	1	7	3	1	2

資料來源：汐止區公所轄內已成立社區發展協會所報工作概況。

表4-1 推行社區發展工作概況 (續4)

2.民國114年(底)境內各協會推行社區發展工作概況

單位：人、個、元

協會名稱 (里別)	社區發展協會會員數			設置 社區 生產 建設 基金	實際使用經費			社區活動中心			
	合計	男	女		合計	政府 補助款	社區 自籌款	合計	原建 (未作 修擴 建)	新建	修擴 建
江北社區發展協會 (江北里)	80	41	39	1	416,000	0	416,000	0	0	0	0
橋東社區發展協會 (橋東里、城中里、建成里)	104	35	69	1	499,200	0	499,200	0	0	0	0
秀峰社區發展協會 (秀峰里、秀山里)	93	38	55	1	194,225	25,000	169,225	0	0	0	0
中福社區發展協會 (中興里、福德里)	73	31	42	0	135,000	0	135,000	0	0	0	0
長安社區發展協會 (長安里)	77	29	48	1	184,049	146,480	37,569	0	0	0	0
北峰社區發展協會 (北峰里)	60	25	35	1	120,000	0	120,000	0	0	0	0
鄉長社區發展協會 (鄉長里)	51	30	21	1	583,200	468,000	115,200	0	0	0	0
中正社區發展協會 (禮門里、義民里)	60	21	39	1	6,536	0	6,536	0	0	0	0
保長社區發展協會 (保長里、保安里)	178	76	102	1	928,400	400,000	528,400	0	0	0	0
白雲社區發展協會 (白雲里)	151	49	102	1	505,200	220,000	285,200	0	0	0	0
智慧社區發展協會 (智慧里、大同里)	51	11	40	0	0	0	0	0	0	0	0
幸福社區發展協會 (興福里)	62	27	35	0	408,114	179,520	228,594	0	0	0	0
康福社區發展協會 (康福里)	30	9	21	0	127,500	70,400	57,100	0	0	0	0
大橫科社區發展協會 (橫科里、福山里、宜興里、東勢里)	122	51	71	0	0	0	0	0	0	0	0
北忠社區發展協會 (北山里、忠山里)	36	15	21	0	228,100	36,560	191,540	0	0	0	0
忠樟社區發展協會 (忠孝里、樟樹里)	74	46	28	0	0	0	0	0	0	0	0
五指山社區發展協會 (長青里、八連里)	41	19	22	1	0	0	0	0	0	0	0
龍安社區發展協會 (復興里)	71	35	36	0	0	0	0	0	0	0	0
文化社區發展協會 (文化里)	66	22	44	0	0	0	0	0	0	0	0
自強社區發展協會 (自強里)	120	65	55	0	0	0	0	0	0	0	0
湖興社區發展協會 (湖興里)	136	70	66	0	0	0	0	0	0	0	0
光德社區發展協會 (山光里、厚德里)	234	87	147	0	576,000	0	576,000	0	0	0	0
烘內社區發展協會 (烘內里)	0	0	0	0	0	0	0	0	0	0	0
湖光社區發展協會 (湖光里)	75	24	51	0	183,050	146,440	36,610	0	0	0	0
崇德社區發展協會 (崇德里)	41	15	26	0	86,433	28,826	57,607	0	0	0	0
湖蓮社區發展協會 (湖蓮里)	30	3	27	0	1,566,200	1,527,000	39,200	0	0	0	0

資料來源：汐止區公所轄內已成立社區發展協會所報工作概況。

表4-1 推行社區發展工作概況 (續完)

2.民國114年(底)境內各協會推行社區發展工作概況

單位：人次、處、班、隊、人、期、受益人次

協會名稱 (里別)	社區發展工作項目															
	教育訓練		社區內部組織						社區 照顧 關懷 據點	長期 照顧 據點	社區 圖書 室	社區 刊物	服務成果			
	辦理 社區 幹部	辦理社 區觀摩	社區 長壽 俱樂部	社區 成長 教室	社區 守望 相助	社區 民俗 藝文	團 隊	社區志願服務					福利服 務或活 動	其他 服務		
								合計							男	女
江北社區發展協會 (江北里)	17	2	0	0	0	0	1	20	7	13	0	0	1	0	320	67
橋東社區發展協會 (橋東里、城中里、建成里)	0	40	0	0	3	0	0	0	0	0	0	0	0	0	11,520	400
秀峰社區發展協會 (秀峰里、秀山里)	7	43	0	0	2	0	0	0	0	0	0	0	0	0	1,080	250
中福社區發展協會 (中興里、福德里)	0	35	0	0	2	0	0	0	0	0	0	0	0	0	0	45
長安社區發展協會 (長安里)	4	49	0	0	0	0	0	0	0	0	0	0	0	0	2,275	445
北峰社區發展協會 (北峰里)	3	3	0	0	1	0	1	0	0	0	0	0	0	0	1,500	150
鄉長社區發展協會 (鄉長里)	0	40	0	0	0	0	0	52	23	29	1	1	0	0	6,720	266
中正社區發展協會 (禮門里、義民里)	0	0	0	0	0	0	0	0	0	0	0	0	0	0	0	30
保長社區發展協會 (保長里、保安里)	11	80	0	0	1	0	1	72	14	58	0	0	0	0	19,280	600
白雲社區發展協會 (白雲里)	2	81	0	0	1	0	0	0	0	0	0	0	0	0	4,463	360
智慧社區發展協會 (智慧里、大同里)	0	0	0	0	0	0	0	0	0	0	0	0	0	0	0	0
幸福社區發展協會 (興福里)	5	40	0	0	1	0	1	15	4	11	0	0	0	0	1,351	120
康福社區發展協會 (康福里)	4	2	0	0	0	0	0	0	0	0	0	0	0	0	527	105
大橫科社區發展協會 (橫科里、福山里、空興里、東勢里)	3	3	0	0	0	0	0	0	0	0	0	0	0	0	0	0
北忠社區發展協會 (北山里、忠山里)	7	30	0	0	1	0	1	34	10	24	0	0	0	0	0	0
忠樟社區發展協會 (忠孝里、樟樹里)	0	0	0	0	1	0	0	0	0	0	0	0	0	0	0	0
五指山社區發展協會 (長青里、八連里)	1	1	0	0	0	0	0	0	0	0	0	0	0	0	0	0
龍安社區發展協會 (復興里)	0	0	0	0	0	0	0	0	0	0	0	0	0	0	0	0
文化社區發展協會 (文化里)	0	0	0	0	1	0	0	0	0	0	0	0	0	0	0	0
自強社區發展協會 (自強里)	0	0	0	0	1	0	0	0	0	0	0	0	0	0	0	0
湖興社區發展協會 (湖興里)	3	1	0	0	0	0	0	41	18	23	0	0	0	0	0	0
光德社區發展協會 (山光里、厚德里)	0	0	0	0	2	0	0	0	0	0	0	0	0	0	0	0
烘內社區發展協會 (烘內里)	0	0	0	0	1	0	0	0	0	0	0	0	0	0	0	0
湖光社區發展協會 (湖光里)	0	0	0	0	1	0	1	18	4	14	0	0	0	0	1,080	60
崇德社區發展協會 (崇德里)	63	8	0	0	1	0	0	80	25	55	0	0	0	0	600	115
湖蓮社區發展協會 (湖蓮里)	0	30	0	0	0	0	0	0	0	0	0	0	0	0	14,860	150

資料來源：汐止區公所轄內已成立社區發展協會所報工作概況。

表4-2 新北市汐止區社區發展協會會員人數

單位：人

年底別及 協會名稱	成立時間		所在里	會員		
	年	月		合計	男	女
民國105年底	-	-	-	2,292	1,010	1,282
民國106年底	-	-	-	2,316	1,021	1,295
民國107年底	-	-	-	2,316	1,021	1,295
民國108年底	-	-	-	2,161	934	1,227
民國109年底	-	-	-	1,934	856	1,078
民國110年底	-	-	-	2,183	915	1,268
民國111年底	-	-	-	2,213	935	1,278
民國112年底	-	-	-	2,119	945	1,174
民國113年底	-	-	-	4,176	1,752	2,424
民國114年底	-	-	-	2,124	885	1,239
新北市汐止區江北社區發展協會	81	11	江北里	80	33	47
新北市汐止區橋東社區發展協會	81	11	橋東里、城中里、建成里	104	35	69
新北市汐止區秀峰社區發展協會	82	3	秀峰里、秀山里	100	41	59
新北市汐止區中福社區發展協會	105	1	中興里、福德里	73	30	43
新北市汐止區長安社區發展協會	82	2	長安里	84	28	56
新北市汐止區北峰社區發展協會	82	3	北峰里	60	25	35
新北市汐止區鄉長社區發展協會	82	10	鄉長里	55	30	25
新北市汐止區中正社區發展協會	82	10	禮門里、義民里	60	21	39
新北市汐止區保長社區發展協會	82	11	保長里、保安里	179	76	103
新北市汐止區白雲社區發展協會	85	5	白雲里	151	81	70
新北市汐止區智慧社區發展協會	95	11	智慧里、大同里	51	11	40
新北市汐止區幸福社區發展協會	95	12	興福里	55	18	37
新北市汐止區康福社區發展協會	112	12	康福里	31	10	21
新北市汐止區大橫科社區發展協會	95	12	橫科里、福山里、宜興里、東勢里	122	51	71
新北市汐止區北忠社區發展協會	96	4	北山里、忠山里	34	12	22
新北市汐止區忠樟社區發展協會	96	6	忠孝里、樟樹里	74	46	28
新北市汐止區五指山社區發展協會	98	8	長青里、八連里	41	19	22
新北市汐止區龍安社區發展協會	98	11	復興里	71	35	36
新北市汐止區文化社區發展協會	98	11	文化里	66	22	44
新北市汐止區自強社區發展協會	99	3	自強里	120	65	55
新北市汐止區湖興社區發展協會	104	3	湖興里	131	68	63
新北市汐止區光德社區發展協會	100	7	山光里、厚德里	234	87	147
新北市汐止區烘內社區發展協會	82	1	烘內里	-	-	-
新北市汐止區湖光社區發展協會	110	11	湖光里	76	23	53
新北市汐止區崇德社區發展協會	113	6	崇德里	42	15	27
新北市汐止區湖蓮社區發展協會	114	2	湖蓮里	30	3	27

資料來源：汐止區公所社會人文課

表4-3 新北市汐止區公所輔導市民以工代賑臨時工作概況

單位：人、人次、天、元

年別 及 月別	登記人數	社會局 核配人 次	符合人數			實發 工作人數	實發 工作天數	實發 代賑金額
			合計	男	女			
民國105年	17	17	17	0	17	17	321.75	337,993
民國106年	16	20	16	0	16	16	312.76	358,793
民國107年	38	38	38	3	35	38	716.00	822,934
民國108年	48	48	48	0	48	48	909.00	1,216,610
民國109年	68	68	68	0	68	68	1,532.00	1,983,063
民國110年	72	72	72	0	72	72	1,535.53	2,183,515
民國111年	72	72	62	3	59	62	244.83	2,049,133
民國112年	23	23	23	0	23	23	448.00	631,131
民國113年	12	12	12	0	12	12	234	329,637
民國114年	0	0	0	0	0	0	-	-
11月	0	0	0	0	0	0	0	-
12月	0	0	0	0	0	0	0	-
13月	0	0	0	0	0	0	0	-
14月	0	0	0	0	0	0	0	-
15月	0	0	0	0	0	0	0	-
16月	0	0	0	0	0	0	0	-
17月	0	0	0	0	0	0	0	-
18月	0	0	0	0	0	0	0	-
19月	0	0	0	0	0	0	0	-
10月	0	0	0	0	0	0	0	-
11月	0	0	0	0	0	0	0	-
12月	0	0	0	0	0	0	0	-

資料來源：汐止區公所社會人文課

表4-4 新北市汐止區社會福利及救濟概況

單位：人次、元

年別 及季別	中低收入老 人生活津貼	低收入戶 喪葬補助		身心障礙者 生活補助		身心障礙者 托育養護補助	
	申請 人次	發放 人次	金額	發放 人次	金額	發放 人次	金額
民國105年	724	21	335,000	6,394	32,190,963	218	3,235,530
民國106年	702	7	175,600	6,508	32,190,963	426	6,032,130
民國107年	715	52	776,500	25,572	127,027,340	1,670	23,780,380
民國108年	840	10	290,000	25,451	125,155,072	1,295	18,109,560
民國109年	954	9	270,000	21,458	110,907,687	1,509	21,112,490
民國110年	1,238	16	480,000	30,122	154,615,783	5,647	75,055,082
民國111年	1305	9	270,000	29,796	151,771,517	5,988	78,196,856
民國112年	1440	10	300,000	29,853	151,944,465	1,942	25,225,340
民國113年	1528	15	435,000	29,349	159,059,401	6,017	77,742,000
民國114年	2,071	3	90,000	28,515	154,659,953	5,281	70,641,838
第 1 季	1,312	-	0	7,037	38,031,654	1,353	18,436,980
第 2 季	111	1	30,000	7,080	38,411,995	1,379	18,321,505
第 3 季	138	1	30,000	7,151	38,830,523	1,349	17,571,128
第 4 季	510	1	30,000	7,247	39,385,781	1,200	16,312,225

資料來源：汐止區公所社會人文課、新北市政府社會局。

表4-4 新北市汐止區社會福利及救濟概況 (續)

單位：人次、元

年別 及季別	身心障礙者 生活輔助器具補助		急難救助		其 他		
	發放 人次	金額	發放 人次	金額	現 金	實 物	衣 服
民國105年	0	0	427	2,706,800	45,000	130,300	21,000
民國106年	0	0	391	2,411,300	0	0	0
民國107年	0	0	375	2,501,500	0	0	0
民國108年	0	0	263	1,633,200	0	0	0
民國109年	797	7,336,952	243	1,587,000	0	0	0
民國110年	610	4,743,003	127	1,198,600	0	0	0
民國111年	666	6,115,245	102	1,122,000	0	0	0
民國112年	142	3,615,350	137	3,796,000	0	0	0
民國113年	0	-	140	4,103,000	0	0	0
民國114年	410	4,640,796	125	1,370,000	-	-	-
第 1 季	115	1,026,406	43	472,000	0	0	0
第 2 季	89	1,312,800	28	244,000	0	0	0
第 3 季	86	1,034,590	33	397,000	0	0	0
第 4 季	120	1,267,000	21	257,000	0	0	0

資料來源：汐止區公所社會人文課、新北市政府社會局。

表4-5 新北市汐止區低收入戶數及人數按身分別分

1.按季別分

單位：戶、人

年底別 及 季底別	低 收 入 戶							
	總 計		第 1 款		第 2 款		第 3 款	
	戶數	人口數	戶數	人口數	戶數	人口數	戶數	人口數
民國104年底	882	2,177	5	5	113	196	764	1,976
民國105年底	3,241	7,854	28	28	395	633	2,818	7,193
民國106年底	862	2,019	8	9	97	169	757	1,841
民國107年底	854	1,889	8	9	95	162	751	1,718
民國108年底	849	1,796	7	7	95	147	747	1,642
民國109年底	867	1,765	6	6	86	130	775	1,629
民國110年底	849	1,662	5	5	86	130	758	1,527
民國111年底	831	1,646	4	4	82	126	745	1,516
民國112年底	821	1,580	4	4	79	116	738	1,460
民國113年底	799	1,424	4	4	88	120	707	1,300
<b>民國114年底</b>	<b>974</b>	<b>1,610</b>	<b>8</b>	<b>8</b>	<b>105</b>	<b>159</b>	<b>861</b>	<b>1,443</b>
第 1 季 底 ( 3 月 底 )	744	1,285	7	7	94	139	643	1,139
第 2 季 底 ( 6 月 底 )	817	1,390	7	7	95	140	715	1,243
第 3 季 底 ( 9 月 底 )	900	1,510	8	8	99	150	793	1,352
第 4 季 底 ( 12 月 底 )	974	1,610	8	8	105	159	861	1,443

資料來源：汐止區公所社會人文課

表4-5 新北市汐止區低收入戶數及人數按身分別分 (續1)

## 2.按里別分

單位：戶、人

年底別 及里別	低 收 入 戶							
	總 計		第 1 款		第 2 款		第 3 款	
	戶數	人口數	戶數	人口數	戶數	人口數	戶數	人口數
民國114年底	974	1610	8	8	105	159	861	1443
仁德里	9	17	0	0	1	2	8	15
義民里	7	8	0	0	0	0	7	8
禮門里	10	12	0	0	4	5	6	7
智慧里	19	34	0	0	2	3	17	31
大同里	17	25	0	0	1	2	16	23
信望里	1	1	0	0	0	0	1	1
新昌里	25	45	0	0	1	2	24	43
福安里	16	27	0	0	3	7	13	20
秀山里	18	30	0	0	1	1	17	29
秀峰里	93	127	2	2	11	16	80	109
復興里	12	19	0	0	0	0	12	19
自強里	27	48	0	0	2	4	25	44
文化里	18	30	0	0	2	4	16	26
白雲里	28	44	1	1	6	11	21	32
茄荖里	30	57	0	0	2	2	28	55
崇德里	33	56	0	0	3	4	30	52
城中里	15	28	0	0	0	0	15	28
烘內里	11	21	0	0	2	6	9	15
東勢里	13	15	0	0	3	3	10	12
建成里	23	51	0	0	1	1	22	50
長安里	10	20	0	0	0	0	10	20
保安里	5	8	0	0	0	0	5	8
東山里	5	8	0	0	0	0	5	8
保長里	15	25	0	0	1	1	14	24
保新里	21	28	1	1	2	2	18	25
鄉長里	18	22	0	0	3	3	15	19
江北里	41	73	0	0	7	10	34	63
拱北里	46	83	0	0	3	3	43	80
八連里	5	7	0	0	0	0	5	7
長青里	3	3	0	0	1	1	2	2
北峰里	18	25	0	0	3	3	15	22
金龍里	22	36	0		1	1	21	35

資料來源：汐止區公所社會人文課

表4-5 新北市汐止區低收入戶數及人數按身分別分 (續2)

## 2.按里別分

單位：戶、人

年底別 及里別	低 收 入 戶							
	總 計		第 1 款		第 2 款		第 3 款	
	戶數	人口數	戶數	人口數	戶數	人口數	戶數	人口數
樟樹里	21	35					21	35
忠孝里	33	58			1	1	32	57
厚德里	41	85	1	1	8	15	32	69
山光里	7	11					7	11
中興里	31	50			2	3	29	47
福德里	17	34			3	3	14	31
興福里	21	39			1	2	20	37
康福里	26	41			7	13	19	28
湖光里	19	32			3	6	16	26
湖蓮里	5	12			1	4	4	8
湖興里	24	37			2	2	22	35
北山里	15	23			2	2	13	21
橋東里	14	21			1	1	13	20
忠山里	5	7	1	1			4	6
環河里	6	8					6	8
橫科里	30	37	1	1	5	5	24	31
福山里	14	23	1	1	1	1	12	21
宜興里	11	24			2	4	9	20

資料來源：汐止區公所社會人文課

表4-6 新北市汐止區辦理急難救助概況

## 1. 救助人次

單位：人次

年別 及 性別	急 難						意 外	
	合 計	死亡無力 殮葬者	遭受意外 傷害或罹 患重病致 生活陷於 困境者	負家庭主 要生計責 任且無法 工作致生 活陷於困 境者	財產或存 款未能及 時運用致 生活陷於 困境者	其他遭遇 重大變故 者	合 計	戶內人口 發生意外 事故致死 者
民國105年	425	21	352	0	17	35	-	-
民國106年	390	24	330	14	6	16	-	-
民國107年	393	54	307	19	10	3	-	-
民國108年	263	37	203	10	3	10	-	-
民國109年	243	41	173	15	0	14	-	-
民國110年	127	31	55	39	0	2	-	-
民國111年	102	34	61	6	0	1	10	10
民國112年	122	27	91	2	2	2	15	15
民國113年	125	30	85	1	5	4	12	12
<b>民國114年</b>	<b>128</b>	<b>20</b>	<b>102</b>	<b>1</b>	<b>4</b>	<b>1</b>	<b>11</b>	<b>11</b>
男	67	12	53	0	1	1	6	6
女	61	8	49	1	3	0	5	5

資料來源：汐止區公所社會人文課

表4-6 新北市汐止區辦理急難救助概況 (續)

## 2.救助金額

單位：元

年別	急 難						意 外	
	合 計	死亡無力 殮葬者	遭受意外 傷害或罹 患重病致 生活陷於 困境者	負家庭主 要生計責 任且無法 工作致生 活陷於困 境者	財產或存 款未能及 時運用致 生活陷於 困境者	其他遭遇 重大變故 者	合 計	戶內人口發生 意外事故致死 者
民國105年	2,822,500	335,000	2,178,500	0	138,000	171,000	-	-
民國106年	2,411,200	360,600	1,838,000	78,000	38,000	96,600	-	-
民國107年	2,578,700	816,500	1,579,700	111,000	51,500	20,000	-	-
民國108年	1,633,200	546,900	945,300	55,000	23,000	63,000	-	-
民國109年	1,587,000	590,000	854,000	65,000	0	78,000	-	-
民國110年	1,198,600	586,000	325,800	266,800	0	20,000	-	-
民國111年	1,122,000	540,000	512,000	60,000	0	10,000	1 500 000	1 500 000
民國112年	2,209,200	495,000	1,015,000	20,000	16,000	20,000	2 250 000	2 250 000
民國113年	1,703,000	622,000	988,000	10,000	43,000	40,000	1 800 000	1 800 000
民國114年	1,460,000	330,000	1,075,000	10,000	35,000	10,000	1,650,000	1,650,000
男	749,200	200,000	529,200	0	10,000	10,000	900,000	900,000
女	710,800	130,000	545,800	10,000	25,000	0	750,000	750,000

資料來源：汐止區公所社會人文課

表4-7 新北市汐止區遭受災害救助情形

單位：所、人

年別 及 災害種類	災害發生日期	收容所		受災人數			
		所數	臨時收容 災民數	死亡	失蹤	重傷	其他
民國100年	-	-	-	-	-	-	-
民國101年	-	-	-	1	-	-	-
民國102年	102.7.11-102.7.12	-	-	-	-	-	2
民國103年	103.1.27	-	-	1	-	-	-
民國104年	-	-	-	-	-	-	-
民國105年	-	-	-	4	-	3	100
民國106年	106.6.2 106.10.12	-	-	-	-	3	-
民國107年	-	-	-	1	-	-	-
民國108年	-	-	-	1	-	-	-
民國109年	109.2.15 109.10.13	-	-	-	-	-	-
民國110年	110.6.4	-	-	-	-	-	5
民國111年	111.10.16-11.2	3	168	-	-	-	-
民國112年	112.9.3	2	21				
	112.9.6	1	9	-	-	-	-
	112.11.30	0	0				
	113.7.23	2	65				
民國113年	113.9.22	1	25				
	113.10.02	2	66	-	-	-	-
	113.10.30	2	65				
	114.8.13	1	3				
民國114年	114.10.21	3	30	-	-	-	-
	114.12.07	1	4				

資料來源：汐止區公所社會人文課

表4-7 新北市汐止區遭受災害救助情形 (續)

單位：戶、人、元

年別 及 災害種類	住屋毀損安遷救助				財物受損 影響生計者		救助金額		
	戶別		身分別				總計	現金	實物
	一般戶	原住民戶	一般	原住民	一般戶	原住民戶			
民國100年	1	-	1	-	-	-	-	20,000	20,000
民國101年	-	-	-	-	-	-	-	200,000	200,000
民國102年	1	-	2	-	-	-	-	40,000	40,000
民國103年	1	-	1	-	1	-	-	200,000	200,000
民國104年	-	-	-	-	-	-	-	-	-
民國105年	9	-	41	-	38	-	-	1,780,000	1,780,000
民國106年	5	-	5	-	8	-	-	780,000	780,000
民國107年	1	-	3	-	-	-	-	-	-
民國108年	1	-	3	-	-	-	-	-	-
民國109年	3	-	10	-	-	-	-	-	-
民國110年	-	-	-	-	1	-	-	10,000	10,000
民國111年	-	-	-	-	10	-	-	180,000	180,000
民國112年	2	-	2	-	2	-	-	120,000	-
民國113年	-	-	-	-	-	-	-	-	-
民國114年	-	-	-	-	2	-	20 000	20 000	-

表4-8 新北市汐止區身心障礙者人數

單位：人

年底別 及 等級別	總 計	視 覺 障 者	聽 覺 機 能 障 礙 者	平 衡 機 能 障 礙 者	聲 音 機 能 或 語 言 機 能 障 礙 者	肢 體 障 者	智 能 障 者	重 要 器 官 失 去 功 能 者	顏 面 損 傷 者
民國105年底	11,075	460	958	37	109	2,861	688	1,709	42
民國106年底	11,847	478	1,081	57	257	3,101	759	1,748	62
民國107年底	15,942	696	1,149	125	294	4,721	971	2,821	49
民國108年底	18,195	828	1,652	139	325	5,501	1,007	3,292	55
民國109年底	8,692	389	931	38	108	2,375	629	1,292	39
民國110年底	8,914	393	970	44	104	2,378	652	1,354	38
民國111年底	8,943	391	1,005	39	102	2,353	638	1,344	40
民國112年底	9,167	390	1,048	38	103	2,345	646	1,390	42
民國113年底	9,451	395	1,095	37	110	2,362	652	1,445	40
民國114年底	9,693	406	1,159	38	112	2,355	641	1,462	38
輕 度	4,035	109	720	24	56	1,070	303	532	21
中 度	3,117	134	280	11	28	893	252	152	13
重 度	1,516	162	159	3	26	348	62	130	4
極 重 度	1,025	1	-	-	2	44	24	648	-

資料來源：汐止區公所社會人文課

表4-8 新北市汐止區身心障礙者人數(續)

單位：人

年底別 及 等級別	植物人	失智症 者	自閉症 者	慢性精 神病患 者	多重障 礙者	頑性(難 治型)癲 癇症者	因罕見 疾病而 致身心 功能障 礙者	其他	新制類 別無法 對應舊 類別者
民國105年底	79	613	184	1,995	1,271	47	22	26	134
民國106年底	109	627	217	1,207	2,080	45	19	40	113
民國107年底	212	1,275	387	2,817	29	75	0	52	269
民國108年底	0	1,617	451	3,178	0	85	0	65	0
民國109年底	23	477	171	1,122	871	24	14	42	147
民國110年底	26	506	188	1,166	860	27	13	43	152
民國111年底	26	532	208	1,123	860	27	13	43	199
民國112年底	27	584	232	1,126	895	25	10	44	222
民國113年底	28	634	259	1,162	924	26	9	44	229
民國114年底	24	606	286	1,203	942	30	10	47	334
輕度	0	190	250	448	40	27	5	23	217
中度	0	259	26	654	316	3	4	12	80
重度	0	132	6	95	349	0	1	10	29
極重度	24	25	4	6	237	0	0	2	8

資料來源：汐止區公所社會人文課

## 伍、經建

表5-1 新北市汐止區鄰里工程施工概況

## 1. 歷年鄰里工程施工概況

單位：件、元、平方公尺、立方公尺

年別	件數	總工程費	工 程 名 稱							
			瀝青路面		混凝土路面		瀝青混凝土 路面修補		打除混凝土	
			數量	工程費	數量	工程費	數量	工程費	數量	工程費
民國105年	69	41,397,392	35,602	15,494,403	-	-	-	-	-	-
民國106年	38	21,935,024	45,049	21,947	-	-	-	-	-	-
民國107年	62	68,993,203	78,895	59,711,518	-	-	-	-	-	-
民國108年	60	25,401,197	34,611	25,401,197	-	-	-	-	-	-
民國109年	123	22,458,555	34,520	22,458,555	-	-	-	-	-	-
民國110年	170	34,150,224	44,908	34,150,224	-	-	-	-	-	-
民國111年	84	42,967,754	57,598	28,798,754	-	-	-	-	-	-
民國112年	203	57,125,268	50,528	39,171,183	-	-	-	-	-	-
民國113年	199	56,638,021	47,367	41,076,646	-	-	-	-	-	-
民國114年	193	77,564,571	54,379	43,128,409	294.34	717,478	372	227,293	47.40	20,022

資料來源：汐止區公所工務課

表5-1 新北市汐止區鄰里工程施工概況 (續1)

## 1. 歷年鄰里工程施工概況

單位：公尺、元

年別	工 程 名 稱									
	新建水溝		整修水溝		擋土牆		護欄		其他	
	數量	工程費	數量	工程費	數量	工程費	數量	工程費	數量	工程費
民國105年	-	-	-	-	554	3,675,000	53	352,000	2,168.84	8,062,912
民國106年	185	3,169,100	2,061	10,643,977	389	7,910,000	36	190,000	-	-
民國107年	-	-	-	-	-	-	-	-	1,802	9,200,988
民國108年	469	4,270,000	2,560	12,644,000	-	-	23	168,000	234	1,960,000
民國109年	309	2,995,000	1,631	7,929,000	2	1,000,000	13	146,000	438	1,813,000
民國110年	467	4,297,000	2,465	12,414,000	47	3,829,355	72	683,000	420	4,096,000
民國111年	254	3,038,000	1,443	8,897,000	-	-	98	301,000	334	1,933,000
民國112年	410	3,835,000	930	6,109,000	1	4,151,085	56	785,000	455	3,074,000
民國113年	168	2,093,146	1,634	12,343,206	4	379,176	18	90,000	14	655,847
民國114年	243	3,867,000	3,080	26,964,000	17.72	1,889,073	73	751,296	0	0

資料來源：汐止區公所工務課

表5-1 新北市汐止區鄰里工程施工概況 (續2)

2.民國112年境內各里鄰里工程施工概況

單位：件、元、平方公尺、立方公尺

里別	件數	總工程費	工 程 名 稱							
			瀝青路面		混凝土路面		瀝青混凝土 路面修補		打除混凝土	
			數量 (M2)	工程費	數量	工程費	數量	工程費	數量	工程費
<b>總 計</b>	<b>193</b>	<b>77,564,571</b>	<b>54378.59</b>	<b>43,128,409</b>	<b>294.34</b>	<b>717,477.60</b>	<b>372</b>	<b>227,293.20</b>	<b>47.40</b>	<b>20,022.00</b>
仁德里	2	763,088	768.89	644,088	-	-	-	-	-	-
義民里	3	744,233	261.23	235,294	98.39	292,708.80	-	-	14.75	6,230.40
禮門里	2	2,488,393	515.64	428,393	-	-	-	-	-	-
智慧里	0	629,000	0.00	-	-	-	-	-	-	-
大同里	1	114,906	92.46	102,906	-	-	-	-	-	-
信望里	0	12,000	0.00	-	-	-	-	-	-	-
新昌里	7	1,610,695	1134.79	1,191,695	-	-	-	-	-	-
福安里	3	882,318	787.08	700,318	-	-	-	-	-	-
秀峰里	2	638,837	728.32	626,837	-	-	-	-	-	-
秀山里	8	2,024,156	1130.86	973,156	-	-	-	-	-	-
復興里	6	1,346,809	1189.69	1,035,809	-	-	-	-	-	-
自強里	5	923,726	1005.63	905,726	-	-	-	-	-	-
文化里	1	164,248	39.20	47,248	-	-	-	-	-	-
白雲里	1	2,656,657	412.89	323,584	-	-	-	-	-	-
茄苳里	7	2,525,810	1288.38	1,260,250	195.95	424,768.80	-	-	32.65	13,791.60
崇德里	2	4,054,836	161.88	209,836	-	-	-	-	-	-
城中里	6	1,245,442	446.99	439,442	-	-	-	-	-	-
橋東里	2	344,521	386.83	332,521	-	-	-	-	-	-
建成里	2	2,989,724	2842.76	2,400,724	-	-	-	-	-	-
長安里	0	720,000	0.00	-	-	-	-	-	-	-
保安里	0	92,000	0.00	-	-	-	-	-	-	-
東山里	1	788,755	172.99	149,755	-	-	-	-	-	-
保長里	7	1,253,114	951.33	785,167	-	-	136	80,947.20	-	-
保新里	6	1,249,484	609.47	711,484	-	-	-	-	-	-
鄉長里	0	12,000	0.00	-	-	-	-	-	-	-
江北里	12	2,335,572	2224.35	1,895,814	-	-	92	54,758.40	-	-
拱北里	2	716,677	291.93	285,677	-	-	-	-	-	-
烘內里	5	2,112,037	2923.52	2,100,037	-	-	-	-	-	-
八連里	0	483,296	0.00	-	-	-	-	-	-	-
長青里	4	3,668,564	3025.74	1,975,564	-	-	-	-	-	-
北峰里	3	5,344,409	210.36	364,409	-	-	-	-	-	-
金龍里	1	918,143	53.00	59,143	-	-	-	-	-	-
樟樹里	11	2,031,473	2281.20	2,013,473	-	-	-	-	-	-
忠孝里	2	694,850	564.67	485,850	-	-	-	-	-	-
厚德里	7	818,853	97.85	123,452	-	-	96	61,400.40	-	-
山光里	5	474,982	301.94	301,679	-	-	3	2,302.80	-	-
中興里	9	2,318,770	1664.26	1,625,770	-	-	-	-	-	-
福德里	1	1,224,769	345.28	295,769	-	-	-	-	-	-
興福里	1	93,425	58.30	81,425	-	-	-	-	-	-
康福里	8	3,053,760	2834.83	2,031,379	-	-	4	2,380.80	-	-
湖光里	4	5,105,389	7310.50	4,616,389	-	-	-	-	-	-
湖蓮里	2	2,061,310	2913.78	1,631,310	-	-	-	-	-	-
湖興里	0	135,000	0.00	-	-	-	-	-	-	-
北山里	19	3,134,185	1437.68	1,640,185	-	-	-	-	-	-
忠山里	0	12,000	0.00	-	-	-	-	-	-	-
環河里	11	1,825,730	939.53	1,184,730	-	-	-	-	-	-
橫科里	5	1,854,209	1747.50	1,405,705	-	-	41	25,503.60	-	-
福山里	6	1,085,654	914.35	799,654	-	-	-	-	-	-
宜興里	0	6,000	0.00	-	-	-	-	-	-	-
東勢里	1	5,780,766	7310.71	4,706,766	-	-	-	-	-	-

資料來源：汐止區公所工務課

表5-1 新北市汐止區鄰里工程施工概況(續完)

## 2.民國112年境內各里鄰里工程施工概況

單位：公尺、元

里別	工 程 名 稱									
	新建水溝		整修水溝		擋土牆		護欄		其他	
	數量	工程費	數量	工程費	數量	工程費	數量	工程費	數量	工程費
<b>總計</b>	<b>243</b>	<b>3,867,000</b>	<b>3,080</b>	<b>26,964,000</b>	<b>17.72</b>	<b>1,889,073</b>	<b>73</b>	<b>751,296</b>	-	-
仁德里	19	119,000	-	-	-	-	-	-	-	-
義民里	-	-	9	210,000	-	-	-	-	-	-
禮門里	-	-	17	2,060,000	-	-	-	-	-	-
智慧里	-	-	60	629,000	-	-	-	-	-	-
大同里	-	-	1	12,000	-	-	-	-	-	-
信望里	-	-	1	12,000	-	-	-	-	-	-
新昌里	-	-	54	419,000	-	-	-	-	-	-
福安里	-	-	9	182,000	-	-	-	-	-	-
秀峰里	-	-	1	12,000	-	-	-	-	-	-
秀山里	6	78,000	139	973,000	-	-	-	-	-	-
復興里	-	-	41	311,000	-	-	-	-	-	-
自強里	-	-	3	18,000	-	-	-	-	-	-
文化里	-	-	9	117,000	-	-	-	-	-	-
白雲里	23	345,000	7	99,000	17.72	1,889,073	-	-	-	-
茄苳里	-	-	98	827,000	-	-	-	-	-	-
崇德里	-	-	579	3,845,000	-	-	-	-	-	-
城中里	-	-	95	806,000	-	-	-	-	-	-
橋東里	-	-	1	12,000	-	-	-	-	-	-
建成里	-	-	78	589,000	-	-	-	-	-	-
長安里	-	-	98	720,000	-	-	-	-	-	-
保安里	-	-	2	92,000	-	-	-	-	-	-
東山里	-	-	71	639,000	-	-	-	-	-	-
保長里	34	387,000	-	-	-	-	-	-	-	-
保新里	-	-	36	324,000	-	-	17	214,000	-	-
鄉長里	-	-	1	12,000	-	-	-	-	-	-
江北里	37	385,000	-	-	-	-	-	-	-	-
拱北里	-	-	53	431,000	-	-	-	-	-	-
烘內里	-	-	1	12,000	-	-	-	-	-	-
八連里	28	376,000	-	-	-	-	28	107,296	-	-
長青里	-	-	200	1,693,000	-	-	-	-	-	-
北峰里	-	-	610	4,980,000	-	-	-	-	-	-
金龍里	-	-	84	859,000	-	-	-	-	-	-
樟樹里	-	-	3	18,000	-	-	-	-	-	-
忠孝里	13	209,000	-	-	-	-	-	-	-	-
厚德里	-	-	69	634,000	-	-	-	-	-	-
山光里	7	171,000	-	-	-	-	-	-	-	-
中興里	-	-	95	693,000	-	-	-	-	-	-
福德里	-	-	96	929,000	-	-	-	-	-	-
興福里	-	-	1	12,000	-	-	-	-	-	-
康福里	-	-	144	1,020,000	-	-	-	-	-	-
湖光里	-	-	55	489,000	-	-	-	-	-	-
湖蓮里	-	-	-	-	-	-	28	430,000	-	-
湖興里	-	-	5	135,000	-	-	-	-	-	-
北山里	46	1,374,000	10	120,000	-	-	-	-	-	-
忠山里	-	-	1	12,000	-	-	-	-	-	-
環河里	-	-	74	641,000	-	-	-	-	-	-
橫科里	30	423,000	-	-	-	-	-	-	-	-
福山里	-	-	28	286,000	-	-	-	-	-	-
宜興里	-	-	1	6,000	-	-	-	-	-	-
東勢里	-	-	140	1,074,000	-	-	-	-	-	-

表5-2 新北市汐止區公園綠地概況

中華民國114年底

公園名稱	所在里別	都市計畫編號	坐落地址
復興公園	復興里	-	新北市汐止區復興路與龍安路口
康福公園	康福里	-	新北市汐止區福德一路86巷
茄興公園	茄荃里	-	新北市汐止區茄興街上新台五路旁(左側)
康誥坑公園	白雲里	-	新北市汐止區水源路二段(全家對面土地公廟旁)
湖興公園	湖興里	-	新北市汐止區伯爵第五代社區自由女神旁
金龍公園	金龍里	-	新北市汐止區湖前街31巷
北峰公園	北峰里	-	新北市汐止區中興路與明峰街口
民權公園	橫科里	-	新北市汐止區民權街一段與橫科路口
東勢公園	東勢里	-	新北市汐止區東勢街與芳園街口
保長公園	保長里	-	新北市汐止區保長路45巷旁
原住民公園	山光里	-	新北市汐止區樟樹二路與山光路交叉口
姜子寮公園	東山里	-	新北市汐止區姜子寮路底
橫科公園	橫科里	-	新北市汐止區橫科路(民權公園對面)
原興廣場	中興里	-	新北市汐止區福德二路與原興路口
連興廣場	復興里	-	新北市汐止區龍安路底(龍安路32號附近)
白雲公園	福山里	-	新北市汐止區福山街62巷底(白雲國小後方)

表5-2 新北市汐止區公園綠地概況(續1)

中華民國114年底

公園名稱	坐落地號	屬性		類別 (新北綠家園/河濱公園/武器公園/地質公園/濕地公園/寵物公園/生命園區/忠烈祠區/博物館/古蹟...或其他)
		都市計畫公園/綠地/廣場/兒童遊樂場/體育場用地	除左列5種分區外之其他都市計畫使用分區/非都市土地	
復興公園	智興段440、439、437-1、421-2、550、551、556(國產署)、557、565、567、568、570、571、569	人行廣場用地	-	-
康福公園	福德段466、465、477	-	第二種住宅區	-
茄興公園	崇德段1546、1547、1544	綠地及保護區	-	-
康誥坑公園	水源段598、598-1、599	-	第二種住宅區、河川區、保護區	-
湖興公園	金龍段1391-1、1392	-	非都市計畫區土地	-
金龍公園	金龍段232、233-1	-	第二種住宅區、公園用	-
北峰公園	金龍段175、110、184、111、112、113、115	兒童遊樂場	-	-
民權公園	福興段564、545、580-1、586、591、603、612	-	非都市計畫區土地	-
東勢公園	東勢段282、101	-	住宅區	-
保長公園	保長段682	兒童遊樂場	-	-
原住民公園	昊天段218、257、258、259、260、261、262、263、269、270、271、272、273、274、275、276、277、278、279、280、281、288、289、292、294、309、310、323、324、325、326	-	高速公路用地	-
姜子寮公園	姜子寮段姜子寮小段144、46	-	非都市計畫區土地	-
橫科公園	福興段358	-	非都市計畫區土地	-
原興廣場	福德段1131、1136、1108、1112、	人行廣場用地	-	-
連興廣場	智興段487、492、491、502、495、499、449	人行廣場用地	-	-
白雲公園	福興段1143	公園用地	-	-

資料來源：汐止區公所經建課

表5-2 新北市汐止區公園綠地概況 (續2)

中華民國114年底

公園名稱	管理機關			完成闢建時間(年)/ 整建時間(年)/ 施工中
	闢建單位	土地管理機關	維護管理機關	
復興公園	新北市政府	新北市政府 綠美化環境景觀處	汐止區公所	不可考
康福公園	新北市政府	新北市政府財政局	汐止區公所	107年整建
茄興公園	汐止區公所	國有財產署	汐止區公所	不可考
康誥坑公園	汐止區公所	新北市政府 綠美化環境景觀處	汐止區公所	93年
湖興公園	汐止區公所	國有財產署	汐止區公所	不可考
金龍公園	汐止區公所	新北市政府 綠美化環境景觀處	汐止區公所	不可考
北峰公園	汐止區公所	私人地	汐止區公所	不可考
民權公園	汐止區公所	新北市汐止區公所	汐止區公所	不可考
東勢公園	汐止區公所	國有財產署	汐止區公所	不可考
保長公園	汐止區公所	新北市政府 綠美化環境景觀處	汐止區公所	不可考
原住民公園	汐止區公所	交通部台灣區 國道高速公路局	汐止區公所	102年整建
姜子寮公園	汐止區公所	私人地	汐止區公所	不可考
橫科公園	水土保持局	新北市汐止區公所	汐止區公所	不可考
原興廣場	汐止區公所	新北市政府 養護工程處	汐止區公所	不可考
連興廣場	汐止區公所	新北市政府 綠美化環境景觀處	汐止區公所	不可考
白雲公園	汐止區公所	新北市政府 綠美化環境景觀處	汐止區公所	107年

表5-2 新北市汐止區公園綠地概況 (續完)

中華民國114年底

單位：元、平方公尺、個

公園名稱	經費		面積	認養情形		認養 單位數	認養者 性質	備註
	闢建經 費	整建經費		有	否			
復興公園	-	-	4,713	-	無	-	-	
康福公園	-	2,808,124	1,124	-	無	-	-	
茄興公園	-	-	480	-	無	-	-	
康誥坑公園	-	-	1,900	-	無	-	-	
湖興公園	-	-	9,677	-	無	-	-	
金龍公園	-	-	2,332	-	無	-	-	
北峰公園	-	-	2,255	-	無	-	-	
民權公園	-	-	1,543	-	無	-	-	
東勢公園	-	-	1,923	-	無	-	-	
保長公園	-	-	1,457	-	無	-	-	
原住民公園	-	1,100,000	9,842	-	無	-	-	
姜子寮公園	-	-	2,848	-	無	-	-	
橫科公園	-	-	614	-	無	-	-	
原興廣場	-	-	3,766	-	無	-	-	
連興廣場	-	-	3,775	-	無	-	-	
白雲公園	-	-	5,300	-	無	-	-	

資料來源：汐止區公所經建課

表5-3 新北市汐止區農耕土地面積及農戶人口數

單位：公頃

年底別	農耕土地面積							
	總計	耕作地						長期休閒地
		合計	短期耕作地				長期耕作地	
			小計	水稻	水稻以外之短期耕作	短期休閒		
民國105年底	792.00	223.00	64.00	0	40.00	0	24	159
民國106年底	754.00	185.00	38.20	0	38.00	0	92	55
民國107年底	721.05	152.05	59.67	0	9.62	50	92	325
民國108年底	476.38	151.79	59.40	0	9.31	50.09	92.39	324.59
民國109年底	475.93	151.34	58.84	0	5.10	53.74	92.50	324.59
民國110年底	475.93	151.34	58.83	0	5.18	53.65	92.51	324.59
民國111年底	475.93	151.34	59.61	0	5.18	54.43	91.73	324.59
民國112年底	475.55	150.94	58.68	0	4.28	54.40	92.26	324.61
民國113年底	476.57	151.94	60.10	0	6.69	53.41	91.84	324.63
民國114年底	475.13	150.50	60.04	0	5.85	54.19	90.46	324.63

資料來源：汐止區公所經建課

表5-3 新北市汐止區農耕土地面積及農戶人口數 (續)

單位：戶、人

年底別	農戶數						農家人口					
	合計	自耕農	半自耕農	佃農	非耕種農	他人委託經營	合計	自耕農	半自耕農	佃農	非耕種農	他人委託經營
民國105年底	198	170	25	0	3	0	371	340	25	0	6	0
民國106年底	198	170	25	0	3	0	371	340	25	0	6	0
民國107年底	198	170	25	0	3	0	371	340	25	0	6	0
民國108年底	198	170	25	0	3	0	371	340	25	0	6	0
民國109年底	198	170	25	0	3	0	371	340	25	0	6	0
民國110年底	198	170	25	0	3	0	371	340	25	0	6	0
民國111年底	198	170	25	0	3	0	371	340	25	0	6	0
民國112年底	198	170	25	0	3	0	371	340	25	0	6	0
民國113年底	198	170	25	0	3	0	371	340	25	0	6	0
民國114年底	371	340	25	-	6	-	371	340	25	-	6	0

資料來源：汐止區公所經建課

表5-4 新北市汐止區米穀種植面積及產量

1.第1期

單位：公頃、公斤

年別	總計			梗稻			硬秈稻		
	種植面積	產量	每公頃平均產量	種植面積	產量	每公頃平均產量	種植面積	產量	每公頃平均產量
民國105年	-	-	-	-	-	-	-	-	-
民國106年	-	-	-	-	-	-	-	-	-
民國107年	-	-	-	-	-	-	-	-	-
民國108年	-	-	-	-	-	-	-	-	-
民國109年	-	-	-	-	-	-	-	-	-
民國110年	-	-	-	-	-	-	-	-	-
民國111年	-	-	-	-	-	-	-	-	-
民國112年	-	-	-	-	-	-	-	-	-
民國113年	-	-	-	-	-	-	-	-	-
民國114年	-	-	-	-	-	-	-	-	-

2.第2期

單位：公頃、公斤

年別	總計			梗稻			硬秈稻		
	種植面積	產量	每公頃平均產量	種植面積	產量	每公頃平均產量	種植面積	產量	每公頃平均產量
民國105年	-	-	-	-	-	-	-	-	-
民國106年	-	-	-	-	-	-	-	-	-
民國107年	-	-	-	-	-	-	-	-	-
民國108年	-	-	-	-	-	-	-	-	-
民國109年	-	-	-	-	-	-	-	-	-
民國110年	-	-	-	-	-	-	-	-	-
民國111年	-	-	-	-	-	-	-	-	-
民國112年	-	-	-	-	-	-	-	-	-
民國113年	-	-	-	-	-	-	-	-	-
民國114年	-	-	-	-	-	-	-	-	-

資料來源：汐止區公所經建課

表5-4 新北市汐止區米穀種植面積及產量 (續)

1.第1期

單位：公頃、公斤

年別	梗糯稻			秈糯稻		
	種植面積	產量	每公頃平均產量	種植面積	產量	每公頃平均產量
民國105年	-	-	-	-	-	-
民國106年	-	-	-	-	-	-
民國107年	-	-	-	-	-	-
民國108年	-	-	-	-	-	-
民國109年	-	-	-	-	-	-
民國110年	-	-	-	-	-	-
民國111年	-	-	-	-	-	-
民國112年	-	-	-	-	-	-
民國113年	-	-	-	-	-	-
民國114年	-	-	-	-	-	-

2.第2期

單位：公頃、公斤

年別	梗糯稻			秈糯稻		
	種植面積	產量	每公頃平均產量	種植面積	產量	每公頃平均產量
民國105年	-	-	-	-	-	-
民國106年	-	-	-	-	-	-
民國107年	-	-	-	-	-	-
民國108年	-	-	-	-	-	-
民國109年	-	-	-	-	-	-
民國110年	-	-	-	-	-	-
民國111年	-	-	-	-	-	-
民國112年	-	-	-	-	-	-
民國113年	-	-	-	-	-	-
民國114年	-	-	-	-	-	-

資料來源：汐止區公所經建課

表5-5 新北市汐止區園藝作物種植面積及產量

## 1. 蔬菜類

單位：公頃、公斤

年別	根菜類		莖菜類	
	種植面積	產量	種植面積	產量
民國105年	0.69	27,000	1.82	18,855
民國106年	0.59	23,600	63.22	327,215
民國107年	1.05	22,130	63.32	264,565
民國108年	0.82	13,985	64.15	276,030
民國109年	0.64	18,240	64.68	280,525
民國110年	0.63	17,980	64.61	280,095
民國111年	0.59	16,565	64.49	278,765
民國112年	0.59	16,565	64.67	307,570
民國113年	0.64	15,752	65.15	282,630
民國114年	0.69	16,605	64.97	288,958

## 2. 果實類

單位：公頃、公斤

年別	香蕉		柑橘		蕃石榴		木瓜	
	種植面積	產量	種植面積	產量	種植面積	產量	種植面積	產量
民國105年	1.69	13,888	-	-	-	-	0.20	207
民國106年	1.69	20,570	0.30	-	-	-	0.02	230
民國107年	1.69	20,570	0.30	-	-	-	0.02	230
民國108年	1.69	20,570	0.30	-	-	-	0.02	230
民國109年	1.69	20,570	0.33	-	-	-	0.02	230
民國110年	1.69	20,570	0.33	119	0.01	105	0.02	230
民國111年	1.69	20,570	0.33	119	0.03	315	0.02	230
民國112年	1.69	20,570	0.33	119	0.00	-	0.02	230
民國113年	1.69	18,405	0.03	116	0.03	311	0.02	207
民國114年	1.65	13,972	0.03	114	0.03	326	0.03	329

資料來源：汐止區公所經建課

表5-5 新北市汐止區園藝作物種植面積及產量 (續)

## 1. 蔬菜類

單位：公頃、公斤

年別	葉菜及花菜類		果菜類	
	種植面積	產量	種植面積	產量
民國105年	29.72	470,490	2.45	33,255
民國106年	32.29	581,220	4.24	53,521
民國107年	28.33	480,638	2.64	32,950
民國108年	9.55	157,233	2.80	32,855
民國109年	19.06	330,893	3.25	38,085
民國110年	18.9	331,168	3.72	41,110
民國111年	15.26	268,125	4.23	46,000
民國112年	12.88	229,695	4.05	45,825
民國113年	13.56	243,713	4.95	54,562
民國114年	14.81	260,374	5.08	54,975

## 2. 果實類

單位：公頃、公斤

年別	鳳梨		梨		其他	
	種植面積	產量	種植面積	產量	種植面積	產量
民國105年	0.02	500	0.60	2,580	17.85	223,754
民國106年	0.02	500	0.60	9,030	-	-
民國107年	0.02	500	0.60	5,160	-	-
民國108年	0.03	750	0.60	645	21.02	130,416
民國109年	0.04	750	0.60	-	21.07	168,839
民國110年	0.05	1,000	0.60	-	21.08	154,009
民國111年	0.08	1,750	0.60	0	21.15	153,224
民國112年	0.08	1,750	0.60	0	21.15	153,224
民國113年	0.08	1,663	0.60	0	21.15	144,223
民國114年	0.07	1,750	0.60	0	21.17	137,731

資料來源：汐止區公所經建課

表5-6 新北市汐止區普通及特種作物種植面積及產量

單位：公頃、公斤

年別	甘藷		高粱		玉蜀黍		生食用甘蔗	
	種植面積	產量	種植面積	產量	種植面積	產量	種植面積	產量
民國105年	0.50	800	-	-	0.76	2,860	0.30	405
民國106年	-	-	-	-	0.44	1,730	0.03	405
民國107年	-	-	-	-	0.34	1,325	0.03	405
民國108年	-	-	-	-	0.48	1,865	0.03	405
民國109年	-	-	-	-	0.66	2,540	0.03	405
民國110年	-	-	-	-	0.61	2,345	0.03	405
民國111年	0.05	500	-	-	0.58	2,240	0.03	405
民國112年	0.05	500	-	-	0.75	2,840	0.03	405
民國113年	0.05	650	-	-	1.10	4,216	0.03	405
民國114年	0.05	625	-	-	1.05	3,937	0.06	544

資料來源：汐止區公所經建課

表5-6 新北市汐止區普通及特種作物種植面積及產量 (續)

單位：公頃、公斤

年別	茶		落花生		香花作物		其他	
	種植面積	產量	種植面積	產量	種植面積	產量	種植面積	產量
民國105年	4.52	2,712	0.02	24	-	-	-	-
民國106年	4.52	2,712	-	-	-	-	-	-
民國107年	4.28	2,568	-	-	-	-	-	-
民國108年	4.28	2,568	0.06	90	-	-	0.23	276
民國109年	4.28	2,568	0.03	45	-	-	0.23	276
民國110年	4.28	2,568	0.03	45	-	-	0.23	276
民國111年	4.33	2,598	0.03	45	-	-	0.23	276
民國112年	3.33	1,998	0.03	45	-	-	0.23	276
民國113年	3.33	2,131	0.03	47	-	-	0.23	276
民國114年	3.33	2,098	0.03	44	-	-	0.00	0

資料來源：汐止區公所經建課

表5-7 新北市汐止區家畜家禽頭數

## 1.家畜

單位：頭

年底別	牛		馬	豬				羊		鹿		兔
	肉牛	乳牛		公 種豬	母 種豬	哺乳 小豬	肉豬	肉羊	乳羊	水鹿	梅花 鹿	
民國105年底	4	-	-	-	-	-	100	-	-	64	-	-
民國106年底	6	-	-	-	-	-	-	-	-	63	-	-
民國107年底	10	-	-	-	-	-	-	-	-	50	-	-
民國108年底	20	-	-	-	-	-	-	-	-	51	-	-
民國109年底	18	-	-	-	-	-	-	-	-	51	-	-
民國110年底	18	-	28	-	-	-	-	-	-	63	-	-
民國111年底	-	-	39	-	-	-	-	-	-	50	-	-
民國112年底	-	-	49	-	-	-	-	3	-	48	-	-
民國113年底	-	-	49	-	-	-	-	-	-	58	-	-
民國114年底	18	-	68	-	-	-	-	-	-	57	-	-

## 2.家禽

單位：隻

年底別	雞			鴨			鵝	火雞	鴿
	種用	蛋用	肉用	種用	蛋用	肉用			
民國105年底	-	-	100	-	-	-	-	-	-
民國106年底	-	-	100	-	-	-	-	-	-
民國107年底	-	-	50	-	-	-	-	-	-
民國108年底	-	-	208	-	-	-	-	-	-
民國109年底	-	-	250	-	-	-	-	-	-
民國110年底	-	-	180	-	-	-	-	-	-
民國111年底	-	-	650	-	-	-	-	-	-
民國112年底	-	-	300	-	-	-	-	-	-
民國113年底	-	-	400	-	-	-	-	-	-
民國114年底	-	-	150	-	-	-	-	-	-

資料來源：汐止區公所經建課

陸、兵役

表6-1 新北市汐止區服兵役男家屬各項扶(慰)助經費統計

單位：件(戶)、元

年別 及 月別	總 計		生育補助金		喪葬補助金		急難慰助金		健保補助費		醫療補助費	
	件 (戶) 數	金額	件 (戶) 數	金額	件 (戶) 數	金額	件 (戶) 數	金額	件 (戶) 數	金額	件 (戶) 數	金額
民國105年	26	48,626	1	10,000	0	0	0	0	9	17,634	16	20,992
民國106年	28	91,241	0	0	0	0	0	0	8	25,359	20	65,882
民國107年	2	1,020	0	0	0	0	0	0	0	0	2	1,020
民國108年	0	0	0	0	0	0	0	0	0	0	0	0
民國109年	0	0	0	0	0	0	0	0	0	0	0	0
民國110年	0	0	0	0	0	0	0	0	0	0	0	0
民國111年	0	0	0	0	0	0	0	0	0	0	0	0
民國112年	0	0	0	0	0	0	0	0	0	0	0	0
民國113年	0	0	0	0	0	0	0	0	0	0	0	0
民國114年	0	0	0	0	0	0	0	0	0	0	0	0
1月	0	0	0	0	0	0	0	0	0	0	0	0
2月	0	0	0	0	0	0	0	0	0	0	0	0
3月	0	0	0	0	0	0	0	0	0	0	0	0
4月	0	0	0	0	0	0	0	0	0	0	0	0
5月	0	0	0	0	0	0	0	0	0	0	0	0
6月	0	0	0	0	0	0	0	0	0	0	0	0
7月	0	0	0	0	0	0	0	0	0	0	0	0
8月	0	0	0	0	0	0	0	0	0	0	0	0
9月	0	0	0	0	0	0	0	0	0	0	0	0
10月	0	0	0	0	0	0	0	0	0	0	0	0
11月	0	0	0	0	0	0	0	0	0	0	0	0
12月	0	0	0	0	0	0	0	0	0	0	0	0

資料來源：汐止區公所役政防災課

表6-2 新北市汐止區服兵役男家屬安家費及三節生活扶助金統計

單位：戶、口、元

年別 及 月別	總 計			一次安家費			三節生活扶助金		
	發給 戶數	發給 口數	金額	發給 戶數	發給 口數	金額	發給 戶數	發給 口數	金額
民國105年	67	150	805,230	32	73	420,480	35	77	384,750
民國106年	37	91	968,460	15	44	455,860	22	47	512,600
民國107年	10	26	277,160	9	24	246,360	1	2	30,800
民國108年	15	47	293,380	10	32	191,080	5	15	102,300
民國109年	5	15	162,160	5	15	162,160	0	0	0
民國110年	3	6	78,000	3	6	78,000	0	0	0
民國111年	6	15	92,400	6	15	92,400	0	0	0
民國112年	6	19	266,880	6	19	266,880	0	0	0
民國113年	13	30	442,616	13	30	442,616	-	-	0
<b>民國114年</b>	<b>19</b>	<b>46</b>	<b>601,772</b>	<b>13</b>	<b>30</b>	<b>439,208</b>	<b>6</b>	<b>16</b>	<b>162,564</b>
1月	-	-	-	-	-	-	-	-	-
2月	-	-	-	-	-	-	-	-	-
3月	1	1	28,520	1	1	28,520	-	-	-
4月	1	2	12,834	1	2	12,834	-	-	-
5月	4	8	109,802	3	6	96,968	1	2	12,834
6月	-	-	-	-	-	-	-	-	-
7月	-	-	-	-	-	-	-	-	-
8月	5	15	225,308	5	15	225,308	-	-	-
9月	7	19	196,788	2	5	47,058	5	14	149,730
10月	-	-	-	-	-	-	-	-	-
11月	1	1	28,520	1	1	28,520	-	-	-
12月	-	-	-	-	-	-	-	-	-

資料來源：汐止區公所役政防災課



柒、人文

表7-1 新北市汐止區神壇、寺廟、財團法人寺廟一覽表

中華民國114年底

里別	神壇、寺廟、財團法人寺廟名稱	教別	地 址	電 話	奉祀主神	祭典日期	建立日期
秀山	秀峰山靜修禪院	佛教	新北市汐止區秀山里秀峰路155號	26412614 26414150	釋迦牟尼佛		-2
烘內	財團法人新北市拱北殿	道教	新北市汐止區拱北里汐萬路3段88號	26461878	孚佑帝君		-11
樟樹	和德宮	道教	新北市汐止區樟樹里樟樹一路129巷34弄21號	26415298	福德正神		41
東勢	北后雲天宮	道教	新北市汐止區東勢街76巷26號	2660-3516	十二延天溪女娘娘		91
烘內	財團法人新北市寶山關帝廟	道教	新北市汐止區瑞松街204巷23號	25066602 0937892280	關聖帝君		105
秀山	聖德宮	道教	新北市汐止區勤進路193號	26419933	西王金母		61
義民	忠順廟	道教	新北市汐止區公園路10號	26416900	保儀大夫		0 7
湖蓮	金龍山北峰寺	佛教	新北市汐止區湖前路110巷101號	26950721	觀世音菩薩		30 76
白雲	彌勒山天道清修院	貫 道	新北市汐止區白雲里勤進路723號	26432912	明明上帝		69
烘內	聖覺寺	佛教	新北市汐止區汐萬路三段285號	26467171	釋迦牟尼佛		84
烘內	廣修禪寺	佛教	新北市汐止區汐萬路3段300巷2號	26461913	釋迦牟尼佛		55
山光	番仔寮福安宮	道教	新北市汐止區山光里樟樹二路339巷6弄3號之1	26487739	福德正神		80
智慧	下寮福安宮	道教	新北市汐止區智慧里大同路2段169巷40號之1	26437744	福德正神		0
福安	福安宮	道教	新北市汐止區福安里福安街53之1號	26412995	福德正神		35
東山	妙慧禪寺	佛教	新北市汐止區東山里小坑路8號	26473856	釋迦牟尼佛		5
橫科	慈上堂	道教	新北市汐止區橫科里橫科路407巷25弄17號之1	26406173	三清道祖		80
鄉長	玉泉宮	道教	新北市汐止區鄉長里長江街287之1號	26422138	關聖帝君		59
長青	興善宮	道教	新北市汐止區八連里長青路1號	26451237	關聖帝君		67
白雲	白雲福德宮	道教	新北市汐止區白雲里水源路2段34號對面	26421023	福德正神		64 84
秀峰	慈航紀念堂	佛教	新北市汐止區秀峰里秀峰路247號	26412605	慈航菩薩		50
樟樹	汐止福恩廟	道教	新北市汐止區樟樹里大同路一段111巷20號	26417288	福德正神		82
橫科	終南洞三聖宮	道教	新北市汐止區民權街1段1巷12弄1號	26405279	孚佑帝君		25
茄苳	添福宮	道教	新北市汐止區茄苳街73巷8號	0937053456	福德正神		-7
宜興	宜興福德宮	道教	新北市汐止區宜興里林森街70號	26603305	福德正神		81
仁德	和平宮	道教	新北市汐止區仁德里和平街6巷3弄2號旁		福德正神		65
白雲	天秀宮	道教	新北市汐止區白雲里勤進路601號	26423516	關聖帝君		40
秀峰	慈航大師開山彌勒內院	佛教	新北市汐止區秀峰路245號	26413405	釋迦牟尼佛		39
禮門	濟德宮	道教	新北市汐止區禮門里中正路239號	26411362	天上聖母		-90
橋東	靈菩寺	佛教	新北市汐止區橋東里忠孝東路512號旁往上450公尺處	86482247	觀音佛祖		58
新昌	虎形山福德宮	道教	新北市汐止區新昌里招商街1號	26435405	福德正神		35
福山	福山巖顯應廟	道教	新北市汐止區民權街2段121號	26401827	顯應祖師		49
自強	汐止巧聖仙師廟	道教	新北市汐止區自強里環山路5號之1	26439950	魯班公		67
文化	福興宮	道教	新北市汐止區南興路83巷15號	0928276584	福德正神		0
東山	五東山慈聖宮	道教	新北市汐止區內曾路6號	26471683	瑤池金母		70
中興	德明宮	道教	新北市汐止區福德一路231號	26946231	福德爺		-46

資料來源：汐止區公所民政課

表7-1 新北市汐止區神壇、寺廟、財團法人寺廟一覽表(續1)

中華民國114年底

里別	神壇、寺廟、財團法人寺廟名稱	教別	地 址	電 話	奉祀主神	祭典日期	建立日期
保長	保長坑橋頭福德宮	道教	新北市汐止區大同路3段424號	86483353	福德正神		0
復興	福龍宮	道教	新北市汐止區水源路1段71號	26426964	福德正神		9
鄉長	汐止伍聖宮	道教	新北市汐止區鄉長路2段26巷25號之1	26415295	伍府千歲		75
長安	五堵福興宮	道教	新北市汐止區長安路62號之1	86476127	福德正神		-6
保長	保長仙姑廟	道教	新北市汐止區長興街2段50巷50號之1	86489949	陳仙姑		89
橋東	新福宮	道教	新北市汐止區茄荖路29巷2之1號	86488948 呂S-0911244399	福德正神		5
江北	清水巖福正宮	道教	新北市汐止區汐萬路1段312號	86921653	福德正神		日據
長青	慈聖佛堂	一貫	新北市汐止區八連路3段196號之1	26907525	彌勒祖師		77
智慧	下街福德宮	道教	新北市汐止區汐萬路1段37號	0928609111	福德正神		67
北山	北山福德宮	道教	新北市汐止區康寧街89號	0932-391-417	福德正神		50
環河	北佑宮	道教	新北市汐止區南陽街91巷38弄5號	2694-1552	福德正神		30
保新	聖德福龍廟	道教	新北市汐止區保新街147號	26486527	福德正神		70
湖光	金龍湖福德宮	道教	新北市汐止區湖東街5巷46號之1	26922583	福德正神		不詳
保長	王母救世宮	道教	新北市汐止區長興街2段50巷50號	86475180	西王金母		70
八連	普濟宮	道教	新北市汐止區八連路1段198巷6號	26462996	廣澤尊王		75
秀山	五谷金聖殿	道教	新北市汐止區勤進度418號旁	2642-3828 0925-345-333簡 楊健中0952- 554-537	神農大帝		68
長青	天聖代天府	道教	新北市汐止區八連路3段238號之2	2799-3670張秋霞	五府千歲		81
長青	增福慈惠堂	道教	新北市汐止區八連路3段238號之3	2641-3239 0911-923-	瑤池金母		82
江北	福瑞宮	道教	新北市汐止區長江街1號對面	0937-889-180 蘇文進	福德正神		-6
長安	福德祠	道教	新北市汐止區長興街1段79號之1	0911-821-718-- 陳清松 陳榮宗--0956- 866-755	福德正神		9
烘內	南天宮	道教	新北市汐止區瑞松街18巷9號	910113986	孚佑帝君		54
烘內	天宇三三道合五化院母懿堂	道教	新北市汐止區汐萬路3段66號	866-755	無極謚池金母		60
環河	福壽宮	道教	新北市汐止區吉林街24巷底	26463376	福德正神		45
八連	善琴慈惠堂	道教	新北市汐止區八連里八連路2段530巷1號之7	26467428	瑤池金母	7月18日母親慶典 7月15日普渡	99
八連	無極慈恩寺	道教	新北市汐止區八連里八連路1段201巷3號之1	86919302	觀世音菩薩	6月19日觀世音慶典 7月普渡	84
八連	台北聖德宮	道教	新北市汐止區八連里連峰街1巷8號地下樓層	0936776723	天上聖母	7月普渡	72
八連	汐止廣天宮	道教	新北市汐止區八連里連峰街130號	26461975	三太子	9月9日三太子慶典	78
八連	順安宮	道教	新北市汐止區八連里八連路2段620號	86915269	順天聖母	7月15日普渡法會 8月15日神佛慶典	78
大同	威鎮堂	道教	新北市汐止區大同里水源路一段42號	26947311	廣澤尊王	7月普渡8月宮慶	
中興	無極龍鳳宮	道教	新北市汐止區中興里原興路77號1樓	0933017795	王母娘娘	7月15日普渡 7月18日宮慶	91
中興	社后明秀宮	道教	新北市汐止區中興里環河街1-1號		媽祖	3月23日媽祖聖誕 7月普渡	97
仁德	恩德宮	道教	新北市汐止區仁德里和平街46巷7弄7號對面空地	09813333200976266306	佛德正神		
北山	汐止瀝龍宮	道教	新北市汐止區北山里明峰街297巷3弄1號之1 1樓	0935609383	南海觀世音菩薩	2月進香 6月宮慶 7月普渡	102
北山	汐止東嶽府	道教	新北市汐止區北山里三民街4巷1號	26955592	東嶽大帝	3月28日神佛慶典、參香	90
北峰	玄靈殿	道教	新北市汐止區北峰里康寧街351巷2號		玄天上帝		102

資料來源：汐止區公所民政課

表7-1 新北市汐止區神壇、寺廟、財團法人寺廟一覽表(續2)

中華民國114年底

里別	神壇、寺廟、財團法人寺廟名稱	教別	地 址	電 話	奉祀主神	祭典日期	建立日期
北峰	無極旨賢宮	道教	新北市汐止區北峰里民族五街52號	26959835	無極瑤池金母	7月18宮慶、聖誕兼普渡	79
江北	汐止江北玄安宮	道教	新北市汐止區江北里長江街67巷1弄4號1樓	26438718	北極玄天上帝	7月普渡	90
秀山	慈航聖瑤宮	道教	新北市汐止區秀山里勤進路3巷17號	86462758	金母娘娘	7月普渡	25
秀山	順安壇	佛教	新北市汐止區秀山里秀峰路153巷16號	26415416	佛祖--觀世音佛祖		30
秀山	觀音院	佛教	新北市汐止區勤進路60號之1	86919823	觀世音菩薩		
宜興	南汐無上宮	道教	新北市汐止區宜興里宜興街20巷6號	26602891	關聖帝君	每年6次進香 7月普渡	88
忠孝	台北代天府	道教	新北市汐止區忠孝里樟樹一路99巷3號1樓	86421358	五府千歲	7月普度 9月宮慶	86
忠孝	連天府	道教	新北市汐止區忠孝里樟樹一路99巷7弄6號1樓	26418459	吳府千歲	7月15日普渡 9月15日宮慶	75
忠孝	北境順天宮	道教	新北市汐止區忠孝里樟樹一路99巷9弄2號	26481756	鳳凰老母、李府三千歲	7月鳳凰老母聖誕及普度 4月李二千公聖誕	96
忠孝	正方順天宮	道教	新北市汐止區忠孝里樟樹一路119巷17號1樓	26917359	九天玄女	7月普度 9月宮慶	94
忠孝	無極慈靈宮	道教	新北市汐止區忠孝里大同路一段515巷48號2樓	26432188 26470918	準提菩薩	7月普度 8月宮慶	100
東山	金聖宮	道教	新北市汐止區東山里汐平路二段28之3號	26412281	天上聖母	3月23日媽祖聖誕	6892遷入
東山	大圓禪寺	道教	新北市汐止區東山里汐平路二段58號				35
東勢	南天宮	道教	新北市汐止區東勢里林森街128號	26605621 0937541146	關聖帝君	5月宮慶誦經 7月普渡	74
東勢	台北和義社	道教	新北市汐止區東勢里南勢街6號	26406659	玄天上帝	7月15日普渡	94
東勢	玉旨聖文宮	道教	新北市汐止區東勢里東勢街129巷6號	0936196214	關聖帝君		
東勢	五百無極北元堂	道教	新北市汐止區東勢里芳園街46巷6號	0903563367	瑤池金母	7月15日普渡及瑤池金母聖誕	102
長青	紫竹殿	道教	新北市汐止區長青里長青路410之1號	26452931	觀世音菩薩	7月普度2月聖誕	93
長青	法淨山太清修善院	道教	新北市汐止區長青里長青路430之1號	0921616121	九天玄女		85
保安	新北市汐止九龍三太子功德	道教	新北市汐止區保安里大同路3段304號	86486535	三太子	7月普渡 9月聖誕	96
保長	廣德堂	道教	新北市汐止區保長里保長路21號1-2樓	86481269	廣澤尊王		85
保長	汐止順安堂	道教	新北市汐止區保長里保長路147巷2號	86475767	天上聖母		79
保長	無極皇普宮	道教	新北市汐止區保長里長興街二段50巷45號7樓	86477545 0939200270	無極太上老君	7月普渡	98
信望	將軍府	道教	新北市汐止區信望里大同路二段482巷底	無電話			
厚德	南極天勝宮	道教	新北市汐止區厚德里樟樹一路252巷7弄3號	0915104756	天上聖母	7月普渡 3月進參香	99
拱北	福興堂	道教	新北市汐止區拱北里汐萬路2段228巷1-1號	0937686585	土地公、媽祖、九天玄女	7月普渡 2月土地公生	80
拱北	福神堂	道教	新北市汐止區拱北里汐萬路2段75號	無電話	福德正神	7月普渡 2月土地公生	5
烘內	玉真宮(原玉濟宮)	道教	新北市汐止區烘內里瑞松街29巷6號1樓	0932220757	北極玄天上帝	2月2日土地公聖誕 3月3日玄天上帝	102
烘內	台灣道承宮	道教	新北市汐止區烘內里瑞松街18巷17號	26466466	順天聖母	1月15日順天聖母聖誕 7月10日普渡	100
崇德	慈惠宮	道教	新北市汐止區崇德里中華街35號	26427820	無極老母	6月15日無極老母聖誕	103
復興	玄德慈惠堂	道教	新北市汐止區復興里復興路10號2樓之1	0910065242	天上聖母		90
湖興	飛鳳宮	道教	新北市汐止區湖興里伯爵街2巷29號	26433094	天上聖母		95
鄉長	玉山堂	道教	新北市汐止區鄉長里吉祥街9巷12號	86464195	關聖帝君	8月宮慶2月普渡	56
新昌	順天宮	道教	新北市汐止區新昌里新昌路90號	26427726	關聖帝君	無	70
新昌	北隆堂	道教	新北市汐止區新昌里忠孝東路237號5樓	26414207	北極玄天上帝	3月宮慶	75

資料來源：汐止區公所民政課

表7-1 新北市汐止區神壇、寺廟、財團法人寺廟一覽表 (續完)

中華民國113年底

里別	神壇、寺廟、財團法人寺廟名稱	教別	地 址	電 話	奉祀主神	祭典日期	建立日期
新昌	明聖堂	道教	新北市汐止區新昌里新台五路2段69號	26429088		6月宮慶 7月普渡	93
義民	汐止仁德宮	道教	新北市汐止區義民里和平街84號旁		福德正神	7月普渡	60
福山	福山九龍宮	道教	新北市汐止區福山里福山街56巷17號	26406233	孚佑帝君	4月宮慶 7月普渡	80
福安	燕山慈惠堂	道教	新北市汐止區福安里福安街61巷10號2樓	26421458	瑤池金母	7月普渡	35
福德	九玄宮	道教	新北市汐止區福德一路176巷3弄6號2樓	26941976	九天玄女	8月普渡	88
樟樹	應天府	道教	新北市汐止區樟樹里大同路一段398號1樓	86422979	五府千歲	4月宮慶 7月普渡	70
興福	天寶宮	道教	新北市汐止區興福里福德二路24號1樓	26943135	五府千歲	3月進香 7月普渡	87
環河	北巡代天府	道教	新北市汐止區環河街88巷3弄22號1樓	26945907	五府千歲	6月宮慶 7月普渡	90
環河	伍德壇	道教	新北市汐止區南陽街65號	26933642	吳府千歲	9月宮慶	10
環河	皇天宮	道教	新北市汐止區環河里環河街122巷5弄1號	0932035720	玄天上帝	3月宮慶 7月普渡	94
禮門	玄法院	道教	新北市汐止區禮門里大同路二段385巷2號1樓	86422283	三清道祖	7月普渡	104
福安	汐止玄德宮	道教	新北市汐止區福安街61巷7號頂樓	26415300	玄天上帝	7月普渡	100
湖興	伯爵福德宮	道教	新北市汐止區湖興里大公雞公園旁	0912509955	福德正神	3月宮慶 7月普渡	

資料來源：汐止區公所民政課

表7-2 新北市汐止區聚會所、財團法人教會一覽表

中華民國114年底

里別	聚會所、財團法人教會名稱	教別	地 址	電 話	建立日期
湖興里	財團法人台灣省台北縣基督教汐止讚美浸信會	基督教	新北市汐止區伯爵街2巷1號	2641-7404	97.5.14
大同里	財團法人新北市召會汐止會所	基督教	新北市汐止區大同路二段272巷14號	2641-8260	68.12.14
金龍里	財團法人新北市基督徒汐止禮拜堂	基督教	新北市汐止區明峰街120號2樓	2692-2680	86.05.06
建成里	財團法人新北市基督徒麗景禮拜堂	基督教	新北市汐止區建成路56巷65號	2691-7228	94.05.24

資料來源：汐止區公所民政課

表7-3 新北市汐止區宗教團體興辦公益慈善及社會教化事業概況

## 1.寺廟(含財團法人)

單位：個

年底別 及 宗教別	醫療機構		文教機構							
	醫院數	診所數	大學數	專科 學校數	中學數	職校數	小學數	幼兒 園數	圖書閱 覽室數	其他
民國105年底	-	-	-	-	-	-	-	-	-	-
民國106年底	-	-	-	-	-	-	-	-	-	-
民國107年底	-	-	-	-	-	-	-	-	-	-
民國108年底	-	-	-	-	-	-	-	-	-	-
民國109年底	-	-	-	-	-	-	-	-	-	-
民國110年底	-	-	-	-	-	-	-	-	-	-
民國111年底	-	-	-	-	-	-	-	-	-	-
民國112年底	-	-	-	-	-	-	-	-	-	-
民國113年底	-	-	-	-	-	-	-	-	-	-
民國114年底	-	-	-	-	-	-	-	-	-	-
佛 教	-	-	-	-	-	-	-	-	-	-
道 教	-	-	-	-	-	-	-	-	-	-
三一(夏)教	-	-	-	-	-	-	-	-	-	-
理 教	-	-	-	-	-	-	-	-	-	-
一 貫 道	-	-	-	-	-	-	-	-	-	-
先天救教	-	-	-	-	-	-	-	-	-	-
天德聖教	-	-	-	-	-	-	-	-	-	-
軒 轅 教	-	-	-	-	-	-	-	-	-	-
天 帝 教	-	-	-	-	-	-	-	-	-	-
彌勒大道	-	-	-	-	-	-	-	-	-	-
天 道	-	-	-	-	-	-	-	-	-	-
其 他	-	-	-	-	-	-	-	-	-	-

資料來源：汐止區公所民政課

表7-3 新北市汐止區宗教團體興辦公益慈善及社會教化事業概況 (續1)

## 1.寺廟 (含財團法人)

單位：個

年底別 及 宗教別	公益慈善事業						
	養老院數	身心障礙 教養院數	青少年 輔導院數	福利 基金會數	學生宿舍 處數	技藝研習 處數	社會服務 中心數
民國105年底	-	-	-	-	-	-	-
民國106年底	-	-	-	-	-	-	-
民國107年底	-	-	-	-	-	-	-
民國108年底	-	-	-	-	-	-	-
民國109年底	-	-	-	-	-	-	-
民國110年底	-	-	-	-	-	-	-
民國111年底	-	-	-	-	-	-	-
民國112年底	-	-	-	-	-	-	-
民國113年底	-	-	-	-	-	-	-
民國114年底	-	-	-	-	-	-	-
佛 教	-	-	-	-	-	-	-
道 教	-	-	-	-	-	-	-
三一(夏)教	-	-	-	-	-	-	-
理 教	-	-	-	-	-	-	-
一 貫 道	-	-	-	-	-	-	-
先天救教	-	-	-	-	-	-	-
天德聖教	-	-	-	-	-	-	-
軒 轅 教	-	-	-	-	-	-	-
天 帝 教	-	-	-	-	-	-	-
彌勒大道	-	-	-	-	-	-	-
天 道	-	-	-	-	-	-	-
其 他	-	-	-	-	-	-	-

資料來源：汐止區公所民政課

表7-3 新北市汐止區宗教團體興辦公益慈善及社會教化事業概況(續2)

## 2.教堂(含財團法人)

單位：個

年底別 及 宗教別	醫療機構		文教機構							
	醫院數	診所數	大學數	專科 學校數	中學數	職校數	小學數	幼兒 園數	圖書閱 覽室數	其他
民國105年底	-	-	-	-	-	-	-	-	-	-
民國106年底	-	-	-	-	-	-	-	-	-	-
民國107年底	-	-	-	-	-	-	-	-	-	-
民國108年底	-	-	-	-	-	-	-	-	-	-
民國109年底	-	-	-	-	-	-	-	-	-	-
民國110年底	-	-	-	-	-	-	-	-	-	-
民國111年底	-	-	-	-	-	-	-	-	-	-
民國112年底	-	-	-	-	-	-	-	-	-	-
民國113年底	-	-	-	-	-	-	-	-	-	-
民國114年底	-	-	-	-	-	-	-	-	-	-
猶太教	-	-	-	-	-	-	-	-	-	-
天主教	-	-	-	-	-	-	-	-	-	-
基督教	-	-	-	-	-	-	-	-	-	-
伊斯蘭教	-	-	-	-	-	-	-	-	-	-
東正教	-	-	-	-	-	-	-	-	-	-
巴哈伊教	-	-	-	-	-	-	-	-	-	-
摩門教	-	-	-	-	-	-	-	-	-	-
真光教團	-	-	-	-	-	-	-	-	-	-
天理教	-	-	-	-	-	-	-	-	-	-
巴哈伊教	-	-	-	-	-	-	-	-	-	-
統一教	-	-	-	-	-	-	-	-	-	-
山達基	-	-	-	-	-	-	-	-	-	-
真光教團	-	-	-	-	-	-	-	-	-	-
其他	-	-	-	-	-	-	-	-	-	-

資料來源：汐止區公所民政課

表7-3 新北市汐止區宗教團體興辦公益慈善及社會教化事業概況 (續完)

## 2.教堂 (含財團法人)

單位：個

年底別 及 宗教別	公益慈善事業						
	養老院數	身心障礙 教養院數	青少年 輔導院數	福利 基金會數	學生宿舍 處數	技藝研習 處數	社會服務 中心數
民國105年底	-	-	-	-	-	-	-
民國106年底	-	-	-	-	-	-	-
民國107年底	-	-	-	-	-	-	-
民國108年底	-	-	-	-	-	-	-
民國109年底	-	-	-	-	-	-	-
民國110年底	-	-	-	-	-	-	-
民國111年底	-	-	-	-	-	-	-
民國112年底	-	-	-	-	-	-	-
民國113年底	-	-	-	-	-	-	-
民國114年底	-	-	-	-	-	-	-
猶太教	-	-	-	-	-	-	-
天主教	-	-	-	-	-	-	-
基督教	-	-	-	-	-	-	-
伊斯蘭教	-	-	-	-	-	-	-
東正教	-	-	-	-	-	-	-
巴哈伊教	-	-	-	-	-	-	-
摩門教	-	-	-	-	-	-	-
真光教團	-	-	-	-	-	-	-
天理教	-	-	-	-	-	-	-
巴哈伊教	-	-	-	-	-	-	-
統一教	-	-	-	-	-	-	-
山達基	-	-	-	-	-	-	-
真光教團	-	-	-	-	-	-	-
其他	-	-	-	-	-	-	-

資料來源：汐止區公所民政課

刊 名：新北市汐止區統計年報

編 印：新北市汐止區公所會計室

出 版：新北市汐止區公所

中華民國：115 年 6 月

刊期頻率：年刊

本刊同時登載於汐止區公所網站

網址：<http://www.xizhi.ntpc.gov.tw/>

依著作權法第 9 條規定，法律、命令不受著作權法保護，任何人本得自由利用，歡迎各界廣為利用。



QR-CODE